



**T.C.**

**KASTAMONU ÜNİVERSİTESİ**  
**MÜHENDİSLİK VE MİMARLIK**  
**FAKÜLTESİ**  
**2022 YILI KURUMSAL**  
**İÇ DEĞERLENDİRME RAPORU**

## **İÇİNDEKİLER**

### **KURUM HAKKINDA BİLGİLER**

İletişim Bilgileri

Tarihsel Gelişimi

Misyonu, Vizyonu, Değerleri ve Hedefleri

### **A. LİDERLİK, YÖNETİŞİM VE KALİTE**

A.1. Liderlik ve Kalite

A.2. Misyon ve Stratejik Amaçlar

A.3. Yönetim Sistemleri

A.4. Paydaş Katılımı

A.4.1. İç ve dış paydaş katılımı

A.4.2. Öğrenci geri bildirimleri

A.4.3. Mezun ilişkileri yönetimi

### **B. EĞİTİM –ÖĞRETİM**

B.1. Program Tasarımı, Değerlendirmesi ve Güncellenmesi

B.1.1. Programların tasarımı ve onayı

B.1.2. Programın ders dağılım dengesi

B.1.3. Ders kazanımlarının program çıktılarıyla uyumu

B.1.4. Öğrenci iş yüküne dayalı ders tasarımı

B.1.5. Programların izlenmesi ve güncellenmesi

B.1.6. Eğitim ve öğretim süreçlerinin yönetimi

B.2. Programların Yürütülmesi (Öğrenci Merkezli Öğrenme, Öğretme ve Değerlendirme)

B.2.1. Öğretim yöntem ve teknikleri

B.2.2. Ölçme ve değerlendirme

B.2.3. Öğrenci kabulü, önceki öğrenmenin tanınması ve kredilendirilmesi

B.2.4. Yeterliliklerin sertifikalandırılması ve diploma

B.3. Öğrenme Kaynakları ve Akademik Destek Hizmetleri

B.3.1. Öğrenme ortam ve kaynakları

B.3.2. Akademik destek hizmetleri

B.3.4. Dezavantajlı gruplar

B.3.5. Sosyal, kültürel, sportif faaliyetler

B.4. Öğretim Kadrosu

B.4.1. Atama, yükseltme ve görevlendirme kriterleri

B.4.2. Öğretim yetkinlikleri ve gelişimi

B.4.3. Eğitim faaliyetlerine yönelik teşvik ve ödüllendirme

### **C. ARAŞTIRMA VE GELİŞTİRME**

C.1. Araştırma Süreçlerinin Yönetimi ve Araştırma Kaynakları

C.1.1. Araştırma süreçlerinin yönetimi

C.1.2. İç ve dış kaynaklar

C.1.3. Doktora programları ve doktora sonrası imkânlar

C.2. Araştırma Yetkinliği, İş birlikleri ve Destekler

C.2.1. Araştırma yetkinlikleri ve gelişimi

C.3. Araştırma Performansı

C.3.1. Araştırma performansının izlenmesi ve değerlendirilmesi

C.3.2. Öğretim elemanı/araştırmacı performansının değerlendirilmesi

C.4. Araştırma Performansı

### **D.TOPLUMSAL KATKI**

D.1. Toplumsal Katkı Süreçlerinin Yönetimi ve Toplumsal Katkı Kaynakları

D.1.1. Toplumsal katkı süreçlerinin yönetimi

D.1.2. Kaynaklar

D.2.1. Toplumsal katkı performansının izlenmesi ve değerlendirilmesi

D.2. Toplumsal Katkı Performansı

### **EK. KANIT BELGELERİ**

## **GİRİŞ**

### **KURUM HAKKINDA BİLGİLER**

#### **İletişim Bilgileri**

**Dekan:** Prof. Dr. İzzet ŞENER

**İletişim Adresi:** Kuzeykent Mahallesi Org. Atilla ATEŞ Paşa Caddesi Kastamonu Üniversitesi Mühendislik ve Mimarlık Fakültesi Posta Kutusu: 37150 Merkez/KASTAMONU

**Telefon No:** 0 366 2802901

**Web Site Adresi:** <http://mmf.kastamonu.edu.tr/>

Kastamonu Üniversitesi Mühendislik ve Mimarlık Fakültesi; Bakanlar Kurulunun 16.12.2011 tarih ve 2011/2605 sayılı kararının 10.01.2012 tarih ve 28169 sayılı Resmi Gazete' de yayımlanması ile kurulmasına karar verilmiş olup 2012-2013 Eğitim-Öğretim yılında, Kastamonu Üniversitesi Kuzeykent yerleşkesinde faaliyetlerine başlamıştır.

Fakültemiz Bilgisayar Mühendisliği, Biyomedikal Mühendisliği, Çevre Mühendisliği, Elektrik-Elektronik Mühendisliği, Genetik ve Biyomühendislik, Gıda Mühendisliği, İnşaat Mühendisliği, Makine Mühendisliği, Metalürji ve Malzeme Mühendisliği ve Peyzaj Mimarlığı bölümleri ve bu bölümlerde yer alan 28 Anabilim Dalında faaliyet göstermektedir.

Kastamonu Üniversitesi Mühendislik ve Mimarlık Fakültesi akademik faaliyetlerini lisans bölümlerinin yanı sıra Fen Bilimleri Enstitüsü bünyesinde kurulan Genetik ve Biyomühendislik, Peyzaj Mimarlığı ve disiplinler arası Malzeme Bilimi ve Mühendisliği Ana Bilim dallarında yüksek lisans ve Doktora çalışmalarını, Bilgisayar Mühendisliği, Biyomedikal Mühendisliği, Çevre Mühendisliği, Elektrik-Elektronik Mühendisliği, Gıda Mühendisliği, İnşaat Mühendisliği, Makine Mühendisliği, disiplinlerarası Mühendislik yönetimi ve Bilgisayar mühendisliği programları ile yüksek lisans çalışmalarını devam ettirmektedir.

## **Bölümler**

Bilgisayar Mühendisliđi

Biyomedikal Mühendisliđi

Çevre Mühendisliđi

Elektrik-Elektronik Mühendisliđi

Genetik ve Biyomühendislik

Gıda Mühendisliđi (2016-2017 eğitim Öğretim yılı)

İnşaat Mühendisliđi

Makine Mühendisliđi

Metalürji ve Malzeme Mühendisliđi

Peyzaj Mimarlıđı

## **Akademik Kadro**

Fakültesi akademik kadrosu, 14 Profesör Doktor, 23 Doçent Doktor, 23 Doktor Öğretim Üyesi olmak üzere toplam 60 öğretim üyesi, 20 araştırma görevlisi ve 2 öğretim görevlisinden oluşmaktadır

## **A. LİDERLİK, YÖNETİM ve KALİTE**

### **A.1. Liderlik ve Kalite**

#### **A.1.1. Yönetim modeli ve idari yapı**

Kastamonu Üniversitesi'nin yönetim ve idari yapısı 2547 sayılı Yükseköğretim Kanunu<sup>1</sup> ile diğer Kanun ve Kanun Hükmünde Kararnamelere uygun olarak faaliyette olan birimler ile akademik ve stratejik hedefler doğrultusunda oluşturulan/oluşturma faaliyetleri başlatılan yeni birimlerden oluşmaktadır.

Fakültemiz yönetim ve organizasyonu 2547 sayılı yasa hükümlerine göre belirlenmiş olup, fakültemizin yönetim organları Dekan, Fakülte Kurulu ve Fakülte Yönetim Kurulu'ndan oluşmaktadır.

Fakültemizdeki yönetim süreçlerindeki karar verme mekanizmalarında kontrol ve denge unsurları gözetilmekte, karar verme mekanizmalarında iç paydaşların temsiliyeti sağlanmaktadır. Bu amaç doğrultusunda, fakültemizde dikey organizasyonun yanı sıra, karar mekanizmalarına katılıma daha çok olanak veren ve dikey organizasyonu güçlendiren yatay organizasyon kapsamında birçok komisyon,

Birim Kalite üst komisyonu ve çalışma grupları (<https://mmf.kastamonu.edu.tr/index.php/ic-kontrol2>)

Birim İçi/Dışı Staj Komisyonu (<https://mmf.kastamonu.edu.tr/index.php/oegrenci/staj-islemleri>),

Mühendislik ve Mimarlık Yönetim ve İdari Birimlerin Yapısı Kastamonu Üniversitesi yönetim politikasını, iç ve dış paydaşlarının katılımı ile yine onların ihtiyaçları ve beklentileri doğrultusunda, belirlenen yasal çerçeveler içerisinde, insan ve alt yapı kaynaklarının en etkin şekilde kullanılarak yürütülmesi amacıyla tasarlamıştır.

Mühendislik ve Mimarlık Fakültesi, tüm faaliyetlerinin yönetimini gerek kendi bünyesinde geliştirdiği gerekse dışarıdan alımlar yaparak hizmet sağladığı yazılımlar aracılığı ile sağlamaktadır. Finansal öncelikleri arasında eğitim-öğretim ve araştırma-geliştirme faaliyetlerinin desteklenmesi ve giderlerinin karşılanması olup, yönetim sistemi açısından şeffaf bir yaklaşım sergilediği için hesap verilebilirlik konusunda iç ve dış paydaşlarına her zaman açık olmuştur.

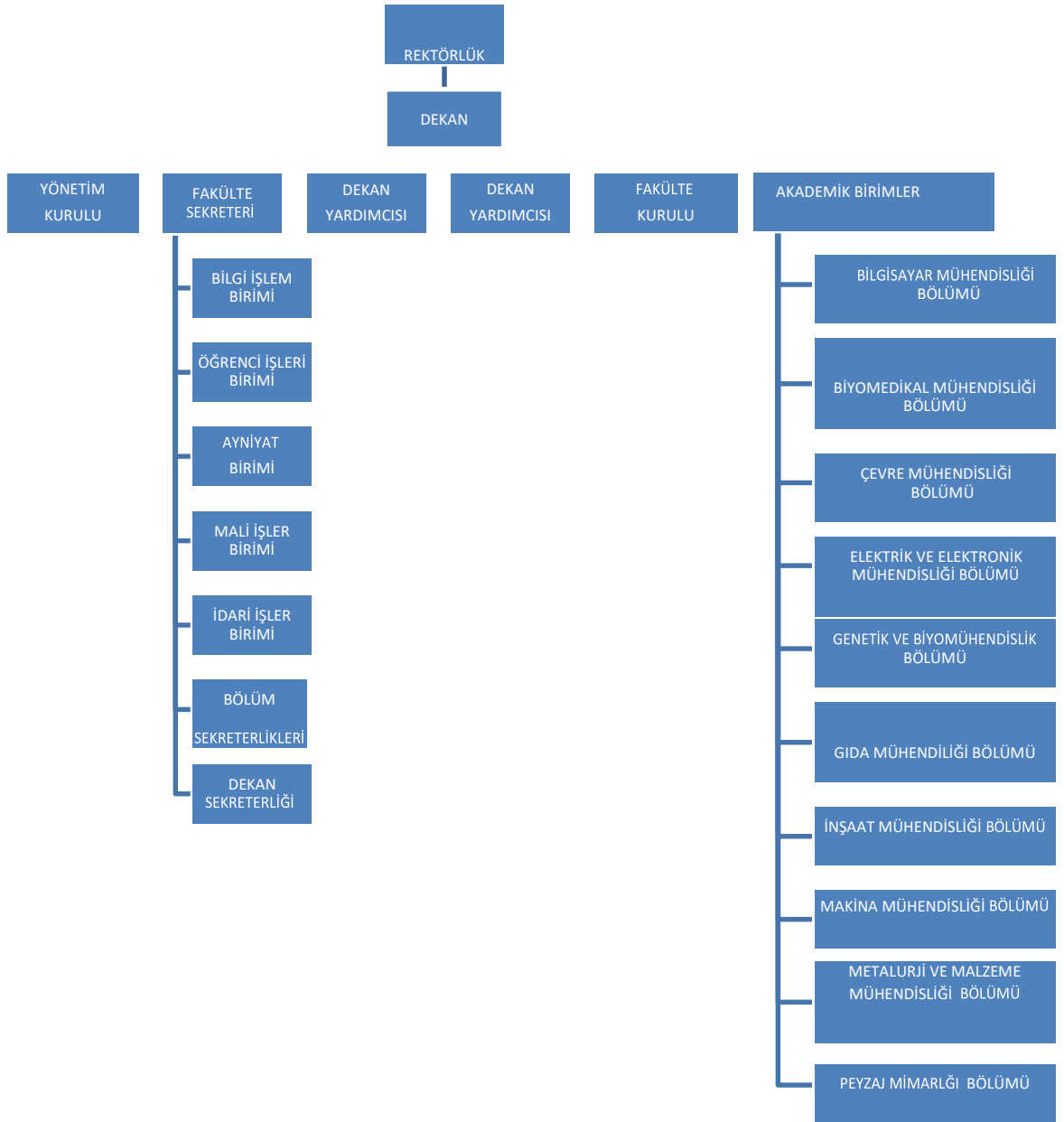
Mevcut yasa ve yönetmeliklerle belirlenen yapı içinde üniversitede stratejiler, karar verme süreçleri, iş süreçleri, bilgi yönetimi süreçleri, insan kaynakları süreçleri, öğrenci katılım süreçleri misyon ve ihtiyaçlar doğrultusunda tanımlanmıştır<sup>2</sup>. Tanımlanan bu süreçler doğrultusunda Mühendislik ve Mimarlık Fakültesinin yönetim şeması ve akademik ve idari yapısı ve başlıca yönetim unsurları web sayfamızda gösterilmiştir. (<https://mmf.kastamonu.edu.tr/index.php/fakueltemiz/yonetim>), (<https://mmf.kastamonu.edu.tr/index.php/fakueltemiz/personel/idari-personel> )

Mühendislik ve Mimarlık Fakültesi Yönetim Kurulu, Fakültenin yönetimiyle ilgili olarak fakültenin eğitim-öğretim, plan ve programlarının en iyi biçimde işlemesi doğrultusunda bölümlerden gelen bölüm kurul kararlarını ve Dekanın getirebileceği konularda değerlendirmeler yapar. Kurullarının kararlarına yapılan itirazları karara bağlar. Ayrıca, Fakültenin bütçe tasarısını hazırlar ve bu program doğrultusunda yatırımlarını ve uygulamalarını gerçekleştirir. İlgili yönetmelikle Fakülte Yönetim Kurulu'na verilen diğer görevleri yapar. (<https://mmf.kastamonu.edu.tr/index.php/fakueltemiz/yonetim>)

Yönetim Kurulu'nun raportörü Fakülte Sekreteri'dir. Mühendislik ve Mimarlık Fakültesinin başlıca yürütme organı Dekan'dır. Yürütme görevinde Dekana, iki Dekan Yardımcısı destek vermektedir.

Mühendislik ve Mimarlık Fakültesi yönetim şeması Çizelge 2'de gösterilmiştir.

Mühendislik ve Mimarlık Fakültesi organizasyon yapısı ve yönetsel birimleri şeması Çizelge 1’de gösterilmiştir.



Çizelge 1. Mühendislik ve Mimarlık Fakültesi organizasyon yapısı ve yönetsel birimleri.

Misyon ve stratejik hedeflerine (<https://mmf.kastamonu.edu.tr/index.php/fakueltemiz/misyon-vizyon>) ulaşmasını güvence altına alan yönetim modeli ve idari yapılanması, süreçlerle uyumlu olarak ve tüm birimleri/alanları kapsayacak şekilde oluşturulmuştur.

## **Kanıtlar**

1. 2547 sayılı Yükseköğretim yasası <https://www.mevzuat.gov.tr/MevzuatMetin/1.5.2547.pdf>
2. Kalite koordinatörlüğü <https://kalite.kastamonu.edu.tr/index.php/tr/>

#### **A.4. Paydaş Katılımı**

##### **A.4.1. İç ve Dış Paydaş Katılımı**

Mühendislik ve Mimarlık Fakültesinde paydaş analizi, birimlerimiz faaliyetlerinden ve faaliyet sonucunda üretilen ürünlerin ve çıktılarının hangi kurum ve kuruluş tarafından talep edildiğine ve kullanıldığına dayalı analizler yapılarak oluşturulmaktadır. Paydaşlar arası önceliklendirme, paydaşların fakülteyle oluşturdukları iletişim ve etkileşim düzeyi belirlenerek yapılmaya çalışılmaktadır. Bu çerçevede paydaşlara yönelik toplantılar, bilimsel geziler ve anket çalışmaları yapılmaktadır. Mühendislik ve Mimarlık Fakültesinde, sektörlerle bağlantılar kurarak, öğrencilerin mezuniyetlerinden sonraki çalışma sürecine olan adaptasyonunu kısaltabilmek amacıyla çeşitli faaliyetler gerçekleştirilmektedir. Bu amaçla üniversitemizi ve İnşaat Mühendisliği Bölümünü ziyaret eden Rheocon Beton Kimyasalları Genel Müdürü Ali Raif Sağlam, Genel Müdür Yrd. Ufuk Erbay ve Mehmet Cömert tarafından öğrencilerimize beton kimyasalları, özellikleri, kullanım alanları ve şantiyede karşılaşılan uygulama problemleriyle ilgili bilgiler verilmiştir. Acacia Maden İşletmeleri A.Ş. Mühendisleri Rıdvan Kuşoğlu ve Hüseyin Cengaver Fakültemizi ziyaret etmiş, ilerleyen süreçte Fakültemiz ve Acacia Maden İşletmeleri A.Ş. ile yürütülebilecek proje işbirlikleri konusunda görüşmeler yapılmıştır. Fakülte Dekanı Prof. Dr. İzzet Şener konukları fakültemizin mevcut insan kaynakları ve altyapı imkânları hakkında bilgilendirmiştir.

K.Ü. Mühendislik ve Mimarlık Fakültesi iç paydaşlarının (öğrenciler ve çalışanlar) karar alma ve iyileştirme süreçlerine katılımı, yapılan memnuniyet anketleri ve <https://obs.kastamonu.edu.tr/OBS> sistemi üzerinden yapılan ölçme, izleme, geri besleme ve değerlendirme çalışmaları ile gerçekleştirilmektedir. Bunun yanı sıra personele yönelik birimlerde yapılan toplantılar ve öğrencilerimize yönelik yapılan kariyer günlerinde yüz yüze görüşmeler yapılarak çalışmalar desteklenmektedir. Ayrıca K.Ü. Mühendislik ve Mimarlık Fakültesi web sayfası üzerinden, elektronik posta gönderimi yoluyla, OBS sistemi üzerinden ve duyuru panoları yoluyla bilgilendirme yapılmaktadır. K.Ü. Mühendislik ve Mimarlık Fakültesi iç paydaşlarına yönelik periyodik olarak yapılan memnuniyet anketleri, bölüm akademik kurul toplantıları, idari birim personel toplantıları ve Öğretim elemanları ile öğrenciler arasında yapılan haftalık danışmanlık günleri kapsamında ders içi ve ders dışı konularda yapılan görüşmelerle geri bildirimler alınmaktadır.

Mühendislik ve Mimarlık Fakültesinden mezun olacak mühendis adaylarının mesleki gelişimlerinin arttırılması ve işyeri adaptasyon sürecinin kısaltılması son derece önem arz

etmektedir. Bu nedenle, fakültemizde 2021-2022 Eğitim-Öğretim yılından itibaren 8. Yarıyıda İşletmede Mesleki Eğitim uygulaması başlatılmıştır. Bu uygulamanın başarılı olmasında dış paydaşların katılımı son derece önem arz etmektedir. Bilgisayar Mühendisliği Biyomedikal Mühendisliği, Elektrik-Elektronik Mühendisliği, Genetik ve Biyomühendislik, Gıda Mühendisliği, İnşaat Mühendisliği ve Makine Mühendisliği bölümü son sınıf öğrencilerine İşyeri Eğitimi dersi kapsamında 132 farklı işletme ile yapılan protokol çerçevesinde uygulamalı eğitim yapmaları sağlanmıştır. Bu kapsamda yapılan protokol ve ilgili tüm belgeler Mühendislik ve Mimarlık Fakültesi Dekanlığında mevcuttur.

K.Ü. Mühendislik ve Mimarlık Fakültesi dış paydaşları ile yapılacak toplantılar, yüz yüze görüşmeler ve projelerle, süreçlere katılım, ilerleyen dönemlerde daha aktif olarak sağlanacaktır. Tüm bu gelişmelerin web sayfası üzerinden, elektronik posta yoluyla ve yapılacak toplantılarla, dış paydaş bilgilendirilmelerinin daha verimli olarak yapılması hedeflenmektedir. Dış paydaşların (işveren, iş dünyası ve meslek örgütü temsilcileri, mezunlar, vb.) sürece katılımının, yapılacak kariyer günleri etkinlikleri, ilgili kuruluşların insan kaynakları temsilcileri ile yapılacak toplantılar ve meslek örgütlerinin katıldığı akademik iş birliği toplantıları ile artırılması planlanmaktadır.

#### **A.4.2 Öğrenci Geri Bildirimleri**

Fakültemizde öğrencilerimizin taleplerinin, şikâyetlerinin ve önerilerinin hızlı bir şekilde yönetime ulaştırılabilmesi için Fakülte Temsilcisi, Fakülte Temsilci Yardımcısı, Bölüm Temsilcileri ve Mezun Temsilcisinden oluşan “**Mühendislik Fakültesi Öğrenci Temsilciliği**” oluşturulmuştur. Öğrenci temsilcilerinin isimleri ve iletişim bilgileri fakülte web sayfamızda paylaşılarak tüm öğrencilerimize duyurulmuştur (<https://mmf1.kastamonu.edu.tr/index.php/ogrenci/ogrenci-temsilciliği.html>). Öğrencilerimiz kendi aralarında yaptıkları toplantılarda aldıkları kararları Fakülte yönetimine iletmekte, kararlarda yer alan öğrenci talepleri yönetim tarafından değerlendirilerek hızlı bir şekilde çözüme ulaştırılmaktadır.

K.Ü. Mühendislik ve Mimarlık Fakültesinde öğrencilere uygulanan anketler vasıtasıyla fakülte hakkındaki görüşleri, önerileri ve düşünceleri ölçülmekte, elde edilen veriler ışığında sonuçlar değerlendirilmekte ve tespit edilen eksikler düzeltilmeye çalışılmaktadır. Öğrenci görüşleri, sistematik olarak alınmakta olup, sonuçları paylaşılmaktadır. Kullanılan yöntemlerin geçerli ve

güvenilir olması sağlanmıştır. Ayrıca öğrencilerin şikâyet ve önerilerini iletebilecekleri muhtelif kanallar mevcuttur.

Kurumda öğretim sürecine ilişkin olarak öğrencilerin geri bildirimlerinin alınmasına ilişkin ilke ve kurallar oluşturulmuş, kısmi olarak geri bildirimler alınmaktadır.

#### **A.4.3 Mezun İlişkileri Yönetimi**

Kastamonu Üniversitesinde “Mezun Bilgi Sistemi” web sayfasında görünmekte, UBYS üzerinden interaktif hale getirilerek kamu ve özel sektörde çalışan tüm mezun öğrenciler bilgi güncellemesi yapabilmekte ve aynı zamanda haberleşme imkânı sağlamaktadır. Bu sistem tüm akademik birimler tarafından kullanılabilir olması karşılaştırmalı bilgiler sunmakta ve istatistiksel bilgiler sunmaktadır.

K.Ü. Mühendislik ve Mimarlık Fakültesinde mezunlarla ilişkilerin yönetilmesine yönelik bir mekanizma olmasına karşın bunun daha aktif olması için sistemin güncellenmesi ve akademik birimlerde oluşturulan mezun öğrencilerle iletişim komisyonu aracılığı ile çalışmalar yapılması hedeflenmektedir. Yerel yönetimler, sivil toplum örgütleri ve ilgili bakanlık il müdürlükleri ile yapılan görüşmelerde karşılıklı bilgi alışverişi yapılmaktadır. Yerel yönetimler ve sivil toplum örgütlerinin üniversiteden beklentileri, talep ve önerileri dikkatle incelenerek kurumsal gelişimde rol almaları sağlanmaktadır.

#### **EKLER**

8. Bölümümüzün sahip olduğu alt yapı olanakları genel olarak (sınıf, laboratuvar, dinlenme ortamları) yeterlidir. (In overall, the utilities of our departement classrooms, laboratories, rest and recreation areas) are sufficient.)				X	
9. Bölümümüz laboratuvar imkanları dersler için uygun ve yeterlidir. (The laboratory facilities of our department is appropriate and sufficient for the courses.)				X	
10. Dersliklerin kapasitesi öğrenci sayısına uygundur. (The capacity of classrooms is proportional to student number.)					X
11. Dersliklerin ısıtması, aydınlatması ve temizliği yeterlidir. (Air conditioning, lighting and cleaning of classrooms are sufficient.)				X	
12. Bölümümüzdeki tuvalet ve lavabolar yeterli sayıda ve temizdir. (The toilets and lavatories in the department are clean and adequate.)			X		
13. Gereksinim duyduğumda bölümüm yeterli desteği sağlamaktadır. (The department provides sufficient support, when needed.)					X
14. Bölümümüzden duyduğum genel memnuniyet düzeyi yüksektir. (My general satisfaction level for our department is high.)					X
<b>DİĞER GÖRÜŞ VE ÖNERİLERİNİZ:</b> (ADDITIONAL OPINIONS AND RECOMMENDATIONS:)					
Bölüm laboratuvar alt yapısının artırılması, eğitim kabinesinin artırılmasına katkı sağlanabilir.					

Prof. Dr. Serkan ISLAK	Danışma Kurulu Başkanı
Dr. Öğr. Üyesi Mehmet GÜRDAL	Danışma Kurulu Başkan Yardımcısı
Doç.Dr. Arif UZUN	Bölüm Öğretim Üyesi
Doç.Dr. H. Güran ÜNAL	Bölüm Öğretim Üyesi
Dr. Öğr. Üyesi Erman ZURNACI	Bölüm Öğretim Üyesi
Prof. Dr. Kamil ARSLAN	Karabük Üniversitesi Öğretim Üyesi
Prof. Dr. Oğuzhan YILMAZ	Gazi Üniversitesi Öğretim Üyesi
Prof. Dr. Murat Kadri AKTAŞ	TOBB Ekonomi ve Teknoloji Üniversitesi Öğretim Üyesi
Prof. Dr. Ayşegül AKDOĞAN EKER	Yıldız Teknik Üniversitesi Öğretim Üyesi
Haluk SAVAŞ	TUSAŞ İngiltere Temsilcisi
Özge KAVLAKOĞLU YILMAZ	TMMOB Kastamonu İl Temsilciliği
Dr. Eray AYDIN	KUZKA, Kastamonu Yatırım Destek Ofisi
Nevzat EROL	KOSGEP İl Müdürlüğü
Selahattin EMİRSÜLEYMANOĞLU	Kastamonu Bilim Sanayi Ve Teknoloji İl Müdürlüğü
Ayhan KÖMEÇ	Ramon Mühendislik Anonim Şirketi
	Özel sektör
	Özel sektör
	Özel sektör
	Özel sektör
Murat KÖYÜSTÜ	Bölüm Öğrenci Temsilcisi

## **B. EĞİTİM ÖĞRETİM**

Fakültemizde lisans eğitim öğretimi, 20.11.2011 tarihinde 28118 sayılı Resmi Gazete’de yayımlanan Kastamonu Üniversitesi Eğitim-Öğretim Sınav Yönetmeliği ve 18.08.2012 tarihinde 28388 sayılı Resmi Gazete’de yayımlanan Yükseköğretim Kurumları Öğrenci Disiplin Yönetmeliği çerçevesinde yürütülmektedir.

Fakültemizde; Bilgisayar Mühendisliği, Biyomedikal Mühendisliği, Çevre Mühendisliği, Elektrik-Elektronik Mühendisliği, Genetik ve Biyomühendislik, Gıda Mühendisliği, İnşaat Mühendisliği, Makine Mühendisliği ve Metalurji ve Malzeme Mühendisliği olmak üzere 9 mühendislik bölümü ve 1 Peyzaj Mimarlığı bölümü bulunmakta olup tüm bölümlerin öğrencisi bulunmaktadır.

Fakültemizde; Gıda Mühendisliği, Genetik ve Biyomühendislik, Çevre Mühendisliği ve Metalurji ve Malzeme Mühendisliği bölümleri yarı pasif durumda olup mevcut öğrencileri ile eğitim ve öğretime devam etmektedir.

Endüstri Mühendisliği, Mimarlık, İç Mimarlık, Şehir ve Bölge Planlama, Endüstri Ürünleri Tasarımı bölümleri YÖK’ün onayı ile kurulmuş olup henüz öğrencisi bulunmamaktadır.

Fakültemiz akademik personelinin üyesi olduğu Fen Bilimleri Enstitüsü’ne bağlı 13 anabilim dalında; 05.03.2018 tarihinde 30351 sayılı Resmi Gazete’de yayımlanan Kastamonu Üniversitesi Lisansüstü Eğitim Öğretim Yönetmeliği ve 18.08.2012 tarihinde 28388 sayılı Resmi Gazete’de yayımlanan Yükseköğretim Kurumları Öğrenci Disiplin Yönetmeliği çerçevesinde eğitim öğretim faaliyetlerini yürütülmektedir.

Fakültemizde farklı 10 lisans programı ile 11 Tezli Yüksek Lisans, 2 Tezsiz Yüksek Lisans, 3 Doktora farklı programı olmak üzere toplam 26 programda eğitim ve öğretim faaliyetlerine devam etmektedir. Bir öğretim yılı; güz, bahar ve yaz dönemlerinden oluşmaktadır. Tüm programlarımızda öğretim dili Türkçedir. Ders programları ve ders içerikleri Bologna sürecine göre yürütülmektedir.

Eğitim-Öğretim faaliyetleriyle ilgili olarak öğrencilerimiz tüm süreçlerden fakülte web sayfasını takip ederek haberdar olabilmektedirler (Kanıt 1).

Kanıt 1: <https://mmf.kastamonu.edu.tr/>

## **B.1. Programların Tasarımı ve Onayı**

### **B.1.1. Programların tasarımı ve onayı**

Kurumda, öğretim programları Türkiye Yükseköğretim Yeterlilikleri Çerçevesi ile uyumlu; öğretim amaçlarına ve öğrenme çıktılarına uygun olarak tasarlanmakta, öğrencilerin ve toplumun ihtiyaçlarına cevap verecek şekilde güncellenmektedir. 2021-2022 Öğretim yılı başlamadan önce tüm bölümlerin müfredatları ilgili bölüm kurullarından gelen öneriler fakülte kurulunda görüşülerek üniversite senatosuna sunulması ile güncellenmiştir. Program yeterlilikleri belirlenirken kurumun misyon ve vizyonu göz önünde bulundurulmuştur. Programların tasarımında, fiziksel ve teknolojik olanaklar dikkate alınmakta, uygulama olanaklarının kısıtlı olduğu bazı alanlarda benzetim (simülasyon) yöntemleri kullanılmaktadır (Kanıt1, 2).

Kanıt 1: Programların amaçları, çıktıları TYYÇ ile ilişkisi Bologna Bilgi Sisteminin olduğu web sayfasına işlenmiştir. (Örnek: Elektrik Elektronik Mühendisliği Bölümü)

<https://ubys.kastamonu.edu.tr/AIS/OutcomeBasedLearning/Home/Index?id=6854&culture=tr-TRps>

Kanıt 2: Program tasarımı ve onayı; Bölüm Kurulu, Fakülte Kurulu, Eğitim ve Öğretim Komisyonu, Senato onayı alınarak Yüksek Öğretim Kurulu onayı ile yapılmaktadır.

Programların tasarımı ve onayı: Olgunluk Düzeyi: 3

### **B.1.2. Programın Ders Dağılım Dengesi**

Kurumun öğretim programı (müfredat) yapısı zorunlu/seçmeli ders, alan-alan dışı ders dengesini gözetmekte, kültürel derinlik ve farklı disiplinleri tanıma imkânı vermektedir. Ders sayısı ve haftalık ders saati öğrencinin akademik olmayan etkinliklere de zaman ayırabileceği şekilde düzenlenmiştir. Ders dağılım dengesinde (seçmeli-zorunlu) derslerin %75 zorunlu %25 seçmeli olması benimsenmiştir. Ancak bu uygulamaların sonuçlarının izlenmesi yapılmamaktadır. Bu doğrultuda, tüm bölümlerin müfredatları güncellenerek Ortak Seçmeli Dersler havuzu oluşturulmuş, böylece öğrencilerin ilgi alanlarına göre ders seçimi yaparak, farklı disiplinleri tanıma olanağına sahip olmaları sağlanmıştır (Kanıt1-4).

Öğretim elemanın uzmanlık alanına yönelik ders dağılımı, ders dağılım dengesi bölüm kurullarının yapmış olduğu toplantılar ile sağlanmaktadır (Kanıt 5).

Kanıt 1: Senato kararları

Kanıt 2: Ortak seçmeli dersler koordinatörlüğü web sayfası:

<https://kuosd.kastamonu.edu.tr/index.php/tr/>

Kanıt 3: Programların öğretim planları (Örnek Elektrik Elektronik Mühendisliği Bölümü)

<https://ubys.kastamonu.edu.tr/AIS/OutcomeBasedLearning/Home/Index?id=6854&culture=tr-TRps>

Kanıt 4: Ortak Seçmeli Dersler Koordinatörlüğü web sayfası

<https://kuosd.kastamonu.edu.tr/index.php/tr/>

Kanıt 5: <https://ubys.kastamonu.edu.tr/>

Programın Ders Dağılım Dengesi (Olgunluk Düzeyi:3)

### **B.1.3. Ders kazanımlarının program çıktılarıyla uyumu**

Tüm bölümlerde derslerin öğrenme kazanımları tanımlanmış, ve program çıktıları ile ders kazanımları eşleştirilmiştir. Ancak bu uygulamaların sonuçlarının izlenmesi yapılmamaktadır (Kanıt1).

Kanıt1: Program çıktıları ve ders kazanımları Bologna Bilgi Sisteminin olduğu web sayfasına işlenmiştir.

<https://ubys.kastamonu.edu.tr/AIS/OutcomeBasedLearning/Home/Index?id=6854&culture=tr-TRps>

Ders kazanımlarının program çıktılarıyla uyumu: Olgunluk Düzeyi:3

### **B.1.4. Öğrenci iş yüküne dayalı ders tasarımı**

Tüm derslerin AKTS değeri, program ve ders bilgi paketleri yoluyla web sayfası üzerinden paylaşılmaktadır. Staj ve mesleğe ait uygulamalı öğrenme fırsatları mevcuttur ve öğrenci iş yükü ve kredi çerçevesinde yeterince değerlendirilmektedir. Gerçekleşen uygulamanın niteliği irdelenmektedir. Ancak, öğrenci iş yüküne dayalı tasarımda uzaktan eğitimle ortaya çıkan çeşitlilikler göz önünde bulundurulmamıştır. Tüm programlarda program ve ders bilgi

paketleri, yapı ve ders dağılım dengesi (alan ve meslek bilgisi ile sosyal dersler dengesi, kültürel derinlik kazanma, farklı disiplinleri tanıma imkânları vb.) gözetilerek hazırlanmıştır. Ancak bu uygulamaların sonuçlarının izlenmesi yapılmamaktadır (Kanıt1, 2).

Tüm bölümlerde zorunlu staj ile birlikte 8. Yarıyılıda İşyerinde Mesleki Eğitim Uygulamasına geçilerek öğrencilerin iş tecrübesi kazanması ve sanayinin ihtiyaçları doğrultusunda yetiştirilmesi amaçlanmıştır, bu konuda öğrencilerin ihtiyaç duyacağı bilgi ve belgeler web sitesi üzerinden paylaşılmıştır (Kanıt 3).

Kanıt 1: Program ve ders bilgi paketleri Bologna Bilgi Sisteminin olduğu web sayfasında ve bölümlerin web sayfalarında ilan edilmektedir.

<https://ubys.kastamonu.edu.tr/AIS/OutcomeBasedLearning/Home/Index?id=6854&culture=tr-TRps>

<https://mmf.kastamonu.edu.tr/#>

Kanıt 2: Diploma eki ve Sertifikaların Düzenlenmesine İlişkin Yönerge

[https://oidb.kastamonu.edu.tr/images/2021/mevzuat/Diploma\\_Diploma\\_Eki\\_ve\\_Sertifikalar%C4%B1n\\_D%C3%BCzenlenmesine\\_%C4%B0li%C5%9Fkin\\_Y%C3%B6nerge\\_1.pdf](https://oidb.kastamonu.edu.tr/images/2021/mevzuat/Diploma_Diploma_Eki_ve_Sertifikalar%C4%B1n_D%C3%BCzenlenmesine_%C4%B0li%C5%9Fkin_Y%C3%B6nerge_1.pdf)

Kanıt 3: İşyerinde Mesleki Eğitim Uygulaması ile ilgili bilgi ve belgeler.

<https://mmf.kastamonu.edu.tr/index.php/oegrenci/isletmelerde-mesleki-egitim>

Öğrenci iş yüküne dayalı ders tasarımı: Olgunluk Düzeyi: 3

### **B.1.5. Programların izlenmesi ve güncellenmesi**

Her program ve ders için (örgün, uzaktan, karma, açıktan) program amaçlarının ve öğrenme çıktılarının izlenmesi UBYS sistemi üzerinden planlandığı şekilde gerçekleşmektedir (Kanıt1).

Bölümlerin akreditasyonu planlaması ve teşviki amacıyla bölümlerde komisyonlar kurulmuş ve çalışmalar başlatılmıştır (Kanıt 2).

İşletmede mesleki eğitim sonucunda, öğrenci ve işyeri anketleri üzerinden yapılan değerlendirmeler ilgili programların izlenmesini sağlamaktadır (Kanıt 3).

Ayrıca, işletmede mesleki eğitim sonucunda mezun olan öğrencilerin ilgili işletmede çalışmaya devam edip etmediklerinin belirlenmesi programın izlenmesine katkı sunmaktadır.

Kanıt 1: UBYS web adresi

<https://ubys.kastamonu.edu.tr/>

Kanıt 2: Bölüm Akreditasyon Komisyonları kurulmasına dair yazışmalar ve Akreditasyon Komisyon Raporları

Programların izlenmesi ve güncellenmesi: Olgunluk Düzeyi: 3

Kanıt 3:

[https://mmf1.kastamonu.edu.tr/images/2022/dokuman/ime/isletme\\_Memnuniyet\\_Anketi.docx](https://mmf1.kastamonu.edu.tr/images/2022/dokuman/ime/isletme_Memnuniyet_Anketi.docx)

[https://mmf1.kastamonu.edu.tr/images/2022/dokuman/ime/ogrenci\\_Memnuniyet\\_Anketi.docx](https://mmf1.kastamonu.edu.tr/images/2022/dokuman/ime/ogrenci_Memnuniyet_Anketi.docx)

### **B.1.6. Eğitim ve öğretim süreçlerinin yönetimi (Olgunluk Düzeyi:3)**

Kurumun eğitim ve öğretim süreçleri üst yönetimin koordinasyonunda yürütülmekte olup; bu süreçlere ilişkin görev ve sorumluluklar tanımlanmış ve iş akış şemaları oluşturulmuştur. Eğitim ve öğretim programlarının tasarlanması, yürütülmesi, değerlendirilmesi ve güncellenmesi faaliyetlerine ilişkin kurum genelinde ilke, esaslar ve takvim belirlidir. (Kanıt 1-3).

Programlarda öğrenme kazanımı, öğretim programı (müfredat), eğitim hizmetinin verilme biçimi (örgün, uzaktan, karma, açıktan), öğretim yöntemi ve ölçme değerlendirme uyumu ve tüm bu süreçlerin koordinasyonu üst yönetim tarafından takip edilmektedir (Kanıt4).

Kanıt1: Kurum web sitesindeki iş akış şemaları

<https://mmf.kastamonu.edu.tr/index.php/ic-kontrol2>

Kanıt2: Kurum içinde oluşturulan komisyonlar

<https://mmf.kastamonu.edu.tr/index.php/ic-kontrol2>

Kanıt3: Komisyon raporları

<https://mmf.kastamonu.edu.tr/index.php/ic-kontrol2>

Kanıt4: Bölüm Kurulu ve Yönetim Kurulu Kararları, ilgili yazışmalar.

Eğitim ve öğretim süreçlerinin yönetimi: Olgunluk Düzeyi: 3

## **B.2. Programların Yürütülmesi (Öğrenci Merkezli Öğrenme, Öğretme ve Değerlendirme)**

### **B.2.1. Öğretim yöntem ve teknikleri**

Fakültemiz bölümlerinde derslerin uzaktan işlenmesi sırasında ders notları, slaytlar, video kayıtları her zaman ulaşılabilir şekilde Kastamonu Üniversitesi Uzaktan Öğretim Platformuna (UZEM) sistemine yüklenmektedir. Ders anlatımı ise canlı olarak yapılmakta, yapılan dersin video kaydı öğrencilerin daha sonrasında erişimine açık bulunmaktadır. Böylece hem ders öncesi ders materyalleri üzerinden çalışma yaparak hazırlık sağlamak, hem de ders sonrası tekrar yapıp anlaşılmayan kısım üzerinde çalışmak öğrenci için mümkün olmaktadır. Öğrenci, ayrıca ders sırasından canlı olarak sormanın yanısıra, eposta yoluyla öğretim elemanına ulaşarak sorularını sorma imkânı bulmaktadır. Böylece öğrencilerin öğrenme sürecine etkin olarak katılımı sağlanmaya çalışılmaktadır (Kanıt 1).

Fakültemiz bölümlerinde öğrenme-öğretme süreçlerinde aktif ve etkileşimli öğrenci katılımını sağlayan güncel, disiplinler arası çalışmaya teşvik eden araştırma/öğrenme ve öğrenci odaklı öğretim yöntem ve teknikleri uygulanmaktadır. Bu uygulamalardan elde edilen bulgular, sistematik olarak izlenerek paydaşlarla birlikte değerlendirilmekte ve izlenim sonuçlarına göre önlem alınmaktadır. Bölümlerde yer alan derslerin öğrenci iş yüküne dayalı kredi değerleri (AKTS), dersler ve müfredatlar birlikte oluşturulmuştur. Mesleki uygulama dersleri ve staj için iş yükleri belirlenmiş (AKTS kredisi) ve programın toplam iş yüküne dâhil edilmiştir. Mesleki derslerde uygulamaya daha fazla önem verilerek öğrencilerin teorik bilgileri uygulama yoluyla pekiştirmeleri sağlanmaktadır (Kanıt 2). Bu amaçla öğrencilerin ders ile ilgili projeler üretmelerine imkân verilmektedir. Bunun yanı sıra İşletmede Mesleki Eğitim uygulaması ile Peyzaj Mimarlığı hariç fakültemiz bölümlerindeki öğrencilerimizin özel ve kamu kuruluşlarına giderek yerinde öğrenmeleri sağlanmaktadır (Kanıt 3).

Kanıt 1: <https://kastamonuedu.almscloud.com/Account/LoginBefore>

Kanıt 2: <https://ubys.kastamonu.edu.tr/>

Kanıt 3: <https://mmf.kastamonu.edu.tr/index.php/oegrenci/isletmelerde-mesleki-egitim>

Öğretim yöntem ve teknikleri: Olgunluk Düzeyi 3

## B.2.2. Ölçme ve değerlendirme

Bölümlerin ders öğrenme çıktılarının ölçülmesi, Kastamonu Üniversitesi Ön Lisans ve Lisans Eğitim-Öğretim ve Sınav Yönetmeliği kapsamındaki Başarı Değerlendirme Yönergesi kapsamında KÜ Ön lisans ve Lisans Sınav Uygulama Yönergesi ve KÜ Staj Yönergesine uygun olarak gerçekleştirilmektedir. Ara sınav haftası belirlenirken, resmi tatiller ve bayramlar göz önünde bulundurularak öğrencilerin lehine olan tarihlerin üniversitemiz yönetimi tarafından seçilmesi de öğrenci merkezli ölçme yaklaşımına sahip olduğunu göstermektedir. Öğrencilere ders içinde yaptırılan sunumlarda konu ve hafta seçimlerinde öğrencilerin ilgi duydukları konularda çalışabilmelerini sağlamak amacıyla mümkün olduğu kadarıyla imkân tanınması, öğrenci merkezli ölçme ve değerlendirme uygulamasına bir diğer örnektir. Bir diğer öğrenci merkezli ölçme ve değerlendirme uygulaması da sınav yöntem ve sorularının çeşitlendirilmesi konusunda görülmektedir (Kanıt 1, 2).

Fakültemiz bölümlerinde staj değerlendirmelerinde, bitirme tezi çalışmalarında ve derslerin içindeki proje ödev çalışmalarında öğrencinin seçtiği konu ve etkileşimde bulunduğu kurumun yapısına göre değerlendirme yapılmaktadır. Staj yaptığı kurumun yapısına göre stajın alt başlıklarında istenenler ve buna göre geçirilen staj değerlendirme mülakatı süreci adapte edilmektedir. Benzer şekilde proje çalışmalarında seçilen konuya göre teorik ya da uygulamaya göre öğretim elemanının öğrenciden beklentileri farklılıklar gösterebilmektedir (Kanıt 3).

Staj ya da işletmede mesleki eğitim gerçekleştirecek herhangi bir kurumda çalışan ve konu ile ilgili tecrübesi bulunan öğrenciler için “portfolyo” uygulaması üzerinden muafiyet işlemleri yapılmaktadır (Kanıt 4).

Kanıt 1:

[https://oidb.kastamonu.edu.tr/images/2021/mevzuat/Kastamonu\\_%C3%9Cniversitesi\\_%C3%96n\\_Lisans\\_ve\\_Lisans\\_E%C4%9Fitim-%C3%96%C4%9Fretim\\_ve\\_S%C4%B1nav\\_Y%C3%B6netmeli%C4%9Fi.pdf](https://oidb.kastamonu.edu.tr/images/2021/mevzuat/Kastamonu_%C3%9Cniversitesi_%C3%96n_Lisans_ve_Lisans_E%C4%9Fitim-%C3%96%C4%9Fretim_ve_S%C4%B1nav_Y%C3%B6netmeli%C4%9Fi.pdf)

Kanıt 2:

[https://oidb.kastamonu.edu.tr/images/2021/mevzuat/Kastamonu\\_%C3%9Cniversitesi\\_%C3%96nlisans\\_ve\\_Lisans\\_S%C4%B1nav\\_Uygulama\\_Y%C3%B6nergesi\\_Taslama%C4%9F%C4%B1.pdf](https://oidb.kastamonu.edu.tr/images/2021/mevzuat/Kastamonu_%C3%9Cniversitesi_%C3%96nlisans_ve_Lisans_S%C4%B1nav_Uygulama_Y%C3%B6nergesi_Taslama%C4%9F%C4%B1.pdf)

Kanıt 3: <https://oidb.kastamonu.edu.tr/index.php/tr/mevzuat>

Kanıt 4:

[https://oidb.kastamonu.edu.tr/images/2022/Kastamonu\\_%C3%9Cniversitesi\\_%C3%96nlisans](https://oidb.kastamonu.edu.tr/images/2022/Kastamonu_%C3%9Cniversitesi_%C3%96nlisans)

### Ölçme ve değerlendirme Olgunluk Düzeyi 3

#### **B.2.3. Öğrenci kabulü, önceki öğrenmenin tanınması ve kredilendirilmesi\***

Fakültemiz bölümlerinde lisans öğrenci kabulü ÖSYM tarafından yapılan merkezi sınavlar ve yerleştirme sistemi ile yapmaktadır. Programa kayıt hakkı kazanan öğrenciler (özel, yatay/dikey geçiş ve yabancı uyruklu öğrenci kabulü dahil) için ilke ve kurallar tanımlanmış ve ilan edilmiştir. Bu ilke ve kurallar (Kanıt 1-2-3 ) birbiri ile tutarlı olup uygulamalar şeffaftır. İlgili duyurular üniversitemizin öğrenci işleri daire başkanlığı ve fakültemiz sayfalarında yayımlanmaktadır <https://oidb.kastamonu.edu.tr/index.php/tr/> ve <https://mmf.kastamonu.edu.tr>.

Bölümlerin lisans eğitimi için öğrenci kabul koşulları da belirlenen yönetmeliklere uygun olarak yürütülmektedir. Fakültemiz bölümlerinde yürütülen lisans programlar için program yeterlilikleri, öğrenme çıktıları, ders bilgi paketleri tanımlanmıştır (Kanıt 4). Bu bilgiler doğrultusunda öğrencilerin geçiş yapmaları durumunda bölümde intibakları da ilgili yönergeye göre yapılmaktadır. Kurumsal yapıdaki iş yerlerinde elde edilen pratik kazanımlar ile iş yerlerinde hizmet içi eğitimler suretiyle elde edilmiş önceki öğrenmelerin belgelenmesi halinde tanınması ilgili yönergeye göre yapılmaktadır (Kanıt 5).

#### **Kanıtlar**

Kanıt 1: KÜ Önlisans ve Lisans Eğitim-Öğretim ve Sınav Yönetmeliği

Kanıt 2: KÜ - Özel Öğrenci Yönergesi

Kanıt 3: KÜ Kurumiçi Yatay Geçiş Yönergesi

Kanıt 4: KÜ Mühendislik ve Mimarlık Fakültesi Bölümleri lisans programı bilgileri

Kanıt 5: KÜ Muafiyet ve İntibak İşlemleri Yönergesi

### Öğrenci kabulü, önceki öğrenmenin tanınması ve kredilendirilmesi Olgunluk Düzeyi 3

#### **B.2.4. Yeterliliklerin sertifikalandırılması ve diploma**

Fakültemiz bölümlerinde diploma, derece ve diğer yeterliliklerin tanınması ve sertifikalandırılmasına ilişkin tanımlı kriterler ve süreçler Bologna Bilgi Paketi'nin ilgili olan kısmında her program için ayrı ayrı "yeterlilik koşulları, alınacak derece ve üst kademeye geçiş" sekmeleri altında yayımlanarak kamuoyu erişimine açılmıştır (Kanıt 1, 2). Mezuniyet

durumunda elde edilecek derece “Üniversitemiz Önlisans ve Lisans Eğitim Öğretim Yönetmeliği” kapsamında ilgili maddelerinde belirtilmiştir.

Merkezi yerleştirmeye gelen öğrenci grupları dışındaki yatay geçiş, yabancı uyruklu öğrenci sınavı (YÖS), çift anadal programı (ÇAP), yandal öğrenci kabullerinde uygulanan kriterler yönetmelik ve yönergeler ile belirlenmiştir (Kanıt 3-6).

İşletmede Mesleki Eğitim ve Staj uygulamaları için fakültemiz öğrencilerine düzenli olarak ilgili dönem içerisinde Temel İş Sağlığı ve Güvenliği eğitimi verilmekte olup, sertifikalandırılmaları yapılmaktadır (Kanıt 7).

Kanıt 1: <https://www.kastamonu.edu.tr/index.php/tr/bologna-bilgi-paketi>

Kanıt 2: Kastamonu Üniversitesi Diploma, Diploma Eki ve Sertifikaların Düzenlenmesine İlişkin Yönerge

Kanıt 3: KÜ Yabancı Uyruklu Öğrenci Adaylarının Lisansüstü Programlara Başvuru ve Kabul Yönergesi

Kanıt 4: KÜ Özel Öğrenci Yönergesi,

Kanıt 5: KÜ Çift Anadal Programı Yönergesi,

Kanıt 6: Kastamonu Üniversitesi Yandal Programı Yönergesi)

Yeterliliklerin sertifikalandırılması ve diploma: Olgunluk Düzeyi 3

Kanıt 7: <https://mmf1.kastamonu.edu.tr/index.php/bilgi-sistemleri/butun-duyurular/3940-staj-ve-ime-uygulanmasina-katilacak-ogrenciler-icin-temel-is-guvenligi-egitimi-hakkinda.html>

[https://mmf1.kastamonu.edu.tr/images/2023/dokuman/ime/ime\\_uygulama\\_takvimi\\_22\\_23\\_bahar.pdf](https://mmf1.kastamonu.edu.tr/images/2023/dokuman/ime/ime_uygulama_takvimi_22_23_bahar.pdf)

<https://mmf.kastamonu.edu.tr/index.php/component/content/article/temel-is-sagligi-ve-guvenligi-sertifikalarinin-dagitimi?catid=12&Itemid=101>

### **B.3. Öğrenme Kaynakları ve Akademik Destek Hizmetleri**

#### **B.3.1. Öğrenme ortam kaynakları**

Kurumun eğitim öğretim faaliyetlerini sürdürebilmek için uygun nitelik ve nicelikte öğrenme kaynakları birimler arası denge gözetilerek sağlanmaktadır. Öğrenciler, akademik personel ve idari personelin kullanımı amacıyla Öğrenci Bilgi Sistemi (UBYS), Akademik Bilgi Sistemi (ABİS), Uzaktan Eğitim Sistemi (KUZEM), Kütüphane Veri tabanları, Görme Engelli

Kütüphaneleri vb. platformlar ile erişime ilişkin sistemler sürekli geliştirilmektedir. Ayrıca her yıl düzenli olarak yapılan çeşitli kültürel etkinlikler ve spor müsabakaları ile öğrencilerin sosyal gelişimleri de desteklenmektedir. Ancak bu kaynakların kullanımına yönelik sonuçlar izlenmemektedir.

Yeni eklenen öğrenim kaynakları ve veri tabanı için düzenli olarak e-posta ile bilgilendirme yapılmakta ve bunların kullanımı hakkında Kastamonu Üniversitesi Kütüphane ve Dokümantasyon Daire Başkanlığı tarafından düzenli eğitimler düzenlenmektedir.

Kanıtlar

- Öğrenme kaynakları ve bu kaynakların yeterliliğini sağlamak için Kastamonu Üniversitesi Merkez Kütüphanesi yıllık alımlar yapmaktadır.
- E-öğrenme uygulamalarında Türk Dili, Yabancı Dil, Atatürk İlke ve İnkılap Tarihi dersleri uzaktan eğitim yolu ile verilmektedir.
- Öğrenme kaynaklarına öğrenciler kendilerine verilen şifreler ile erişim sağlamaktadır.
- <https://mmf1.kastamonu.edu.tr/index.php/bilgi-sistemleri/butun-duyurular/3886-1-sinif-ogrencilerimiz-icin-kutuphane-kullanici-egitimi.html>
- <https://kddb.kastamonu.edu.tr/index.php/tr/hizmetlerimiz/ilanlar-tr?start=10>

Öğrenme ortam kaynakları Olgunluk Düzeyi: 3

### **B.3.2. Akademik Destek hizmetleri**

Kurumda uygun nitelik ve nicelikte rehberlik, psikolojik danışmanlık ve kariyer hizmetleri tüm birimleri kapsayacak şekilde sağlanmaktadır. Ancak bu uygulamanın sonuçları izlenmemektedir.

Akademik danışmanların öğretim üyesi olmasına dikkat edilmektedir. Akademik danışmanlık faaliyetleri kapsamında ÜBYS Öğrenci Bilgi Sistemi Modülü'nün işleyişi konusunda akademisyenlere Bilgi İşlem Daire Başkanlığı tarafından eğitim verilmektedir.

Kanıtlar

- Sağlık Kültür ve Spor Daire Başkanlığına bağlı Psikolojik Danışmanlık ve Rehberlik biriminde verilmektedir.
- Akademik danışmanları tarafından yüz yüze görüşmelere yapabilmektedirler.
- Öğrenci ve akademik personel için kariyer etkinlik yapılmıştır.

- <https://ubys.kastamonu.edu.tr/>

Akademik Destek, Rehberlik, psikolojik danışmanlık ve kariyer hizmetleri Olgunluk Düzeyi: 3

### **B.3.3. Tesis ve altyapılar (Yemekhane, yurt, teknoloji donanımlı çalışma alanları, mediko vs.)**

Kurumda uygun nitelik ve nicelikte tesis ve altyapı birimler arası denge gözetilerek kurulmuştur. Ancak bu tesis ve altyapının kullanımına yönelik sonuçlar izlenmemektedir.

Kanıtlar

- Üniversitemiz bünyesinde Emin Baydil Spor Tesisleri, 2 Kapalı Spor Salonu, Kondisyon Salonu, Açık Futbol Sahası, Tenis Kortu, Basketbol Sahası, Mini Futbol Sahası tesisleri bulunmaktadır.
- Üniversitemiz Kuzeykent Yerleşkesinde Yeni açılmış bulunan Spor Kompleksi 10430 m<sup>2</sup> kapalı, 25673m<sup>2</sup> açık alanları olmak üzere toplamda 36.103 m<sup>2</sup> alana sahiptir.
  - ✓ 326 Seyirci Kapasiteli 25 metre boyunda, 12,5 metre eninde ve 1,50 metre sabit derinlikte ve 5 kulvarlı Yarı Olimpik Kapalı Yüzme Havuzu.
  - ✓ 730 Seyirci Kapasiteli Çift Tribünlü 1 Adet Çok Amaçlı Spor Salonu
  - ✓ 300 Kişilik Restoran ve Kafeterya
  - ✓ 2 adet Kondisyon Salonu
  - ✓ 1 adet Bowling Salonu
  - ✓ 1 adet Bale Salonu
  - ✓ 1 adet Çok Amaçlı Toplantı ve Etkinlik Salonu
  - ✓ 1 adet Jimnastik Salonu
  - ✓ Revir ve Doping Kontrol Odası
  - ✓ 2 adet Açık Tenis Kortu
  - ✓ 2 adet Açık Halı Saha
  - ✓ 2 adet Açık Basketbol Sahası
  - ✓ 2 Adet Açık Voleybol Sahası
  - ✓ Kadın ve Erkek Mescit ve Abdesthaneleri
  - ✓ Sağlık Kültür ve Spor Daire Başkanlığı İdari Ofisleri
  - ✓ 126 Araçlık Açık Otopark
  - ✓ <https://sks.kastamonu.edu.tr/index.php/tr/spor-kompleksi>

- Öğrenciler tesislere kayıt yaptırarak erişebilmektedirler.
- Üniversite öğrenci sayısındaki artışa göre yeni tesis yapmaktadır. Örneğin yeni kapalı yüzme havuzu ve spor kompleksi
- Üniversitemiz bünyesinde kampüs içerisinde 1000 kişi kapasiteli 1 adet merkez yemekhane bulunmaktadır. Fakültemiz öğrenci, akademik ve idari personeli de dâhil olmak üzere tüm üniversite mensubu bu yemekhaneden faydalanmaktadır.
- Üniversitemiz Sağlık, Kültür ve Spor Dairesi Başkanlığı bünyesinde hizmet vermekte olan psikolojik danışma ve rehberlik birimi.
- Eğitim faaliyetlerinin yürütüldüğü sınıflarda projeksiyon cihazı, kütüphane ve bilgisayar laboratuvarlarında internet bağlantısı yaygın olarak kullanılmakta ve çoklu ortam teknolojilerinden yararlanılmaktadır.
- Mühendislik ve Mimarlık Fakültesi zemin katında bulunan öğrenci çalışma odaları.
- Mühendislik ve Mimarlık Fakültesi yeniden yapılan kantin.
- Fakülte bahçesine yeni kamelyalar geldi.
- Otopark genişletildi ve öğrencilerin de arabalarını park etme fırsatı verildi.
- Fakültemizde aşağıdaki laboratuvarlar bulunmaktadır.
  - ✓ Temel Elektrik Laboratuvarı
  - ✓ Elektronik ve Sayısal Elektronik Laboratuvarı
  - ✓ Moleküler Biyoloji ve Genetik Araştırma Laboratuvarı
  - ✓ Genetik ve Biyomühendislik Bölümü Öğrenci Laboratuvarı
  - ✓ İklimlendirme Ünitesi
  - ✓ İnşaat Mühendisliği Laboratuvarı
  - ✓ Biyomedikal Öğrenci Laboratuvarı
  - ✓ Biyomedikal Araştırma Laboratuvarı
  - ✓ Biyomedikal Enstrümantasyon
  - ✓ Numune Hazırlama ve inceleme Laboratuvarı
  - ✓ Makine Mühendisliği Laboratuvarı
  - ✓ Makine Mühendisliği İmalat Laboratuvarı
  - ✓ Mikrobiyoloji Öğrenci Laboratuvarı
  - ✓ Gıda Kimyası Laboratuvarı
  - ✓ Bilgisayar Laboratuvarı 1
  - ✓ Bilgisayar Laboratuvarı 2
  - ✓ Çizim Atölyesi 1

- ✓ Çizim Atölyesi 2
- ✓ Çevre Mühendisliği Laboratuvarı

Tesis ve altyapılar (Yemekhane, yurt, teknoloji donanımlı çalışma alanları, mediko vs.)

Sınıfların ve Amfilerin yenilenmesi ve bina çevresinde iyileştirmeye yönelik çalışmalar, tesis ve alt yapı hizmetlerinin geliştirilmesi olarak tanımlanabilir.

Kanıt: <https://mmf1.kastamonu.edu.tr/index.php/bilgi-sistemleri/haberler-tr/3894-amfilerimiz-yenilendi.html>

Olgunluk Düzeyi: 3

### **B.3.4. Dezavantajlı Gruplar**

Kurumda engelsiz üniversite uygulamaları tüm birimleri kapsamaktadır. Kütüphane Veri tabanları, Görme Engelli Kütüphaneleri vb. platformlar ile erişime ilişkin sistemler sürekli geliştirilmektedir. Ancak bu uygulamanın sonuçları izlenmemektedir. Kısmi zamanlı öğrenci yardımı fakültelerimizde gerçekleştirilmektedir. İhtiyacı olan bireyler dekanlık tarafından tespit edilip, bölüm hocalarına durumları bildirilerek, öğrenciler için burs ve yardım sağlanmaktadır.

Kanıtlar

- Özel yaklaşım gerektiren öğrencilerle için Kütüphane Veri tabanları, Görme Engelli Kütüphaneleri vb. platformlar ile erişime ilişkin sistemler sürekli geliştirilmektedir.

Dezavantajlı Gruplar, Engelsiz üniversite Olgunluk Düzeyi: 3

### **B.3.5. Sosyal, kültürel, sportif faaliyetler**

Kurumun tüm birimlerinde uygun nicelik ve nitelikte sosyal, kültürel ve sportif faaliyetler kurumsal olarak yönetilmektedir (yürütmek üzere destekler sağlanmakta, idari örgütlenme bulunmakta vb.). Tüm bu uygulamalardan elde edilen bulgular, sistematik olarak izlenmekte ve izlem sonuçları paydaşlarla birlikte değerlendirilerek önlemler alınmakta ve ihtiyaçlar/talepler doğrultusunda kaynaklar çeşitlendirilmektedir.

Kanıtlar

- Öğrenci Toplulukları oluşturma, onaylama, izleme ve değerlendirme sistemi Sağlık Kültür ve Spor Daire Başkanlığı tarafından her yıl yapılmaktadır.
- Öğrenci Topluluklarının yıl içerisindeki faaliyetlerinin değerlendirilmesi Sağlık Kültür ve Spor Daire Başkanlığı tarafından her yıl yapılmaktadır.

- 2022 yılı içerisinde akademik ve öğrencilere yönelik yıllık sportif, kültürel, sosyal faaliyetlerin listesi aşağıda sunulmuştur.

- ✓ Dr. Öğr. Üyesi Ali Burak ÖNCÜL'ün Projesi TÜBİTAK Tarafından Desteklenmeye Hak Kazandı <https://mmf1.kastamonu.edu.tr/index.php/bilgi-sistemleri/haberler-tr/3987-akademisyenimizin-projesi-tubitak-tarafindan-desteklenmeye-hak-kazandi.html>
- ✓ Acacia Maden İşletmeleri A.Ş. Mühendisleri Fakültemizi Ziyaret Etiler <https://mmf1.kastamonu.edu.tr/index.php/bilgi-sistemleri/haberler-tr/3960-acacia-maden-isletmeleri-a-s-muhendisleri-fakultemizi-ziyaret-ettiler.html>
- ✓ İşletmede Mesleki Eğitim Öncesi Bilgilendirme Toplantısı Gerçekleştirildi <https://mmf1.kastamonu.edu.tr/index.php/bilgi-sistemleri/haberler-tr/3957-isletmede-mesleki-egitim-oncesi-bilgilendirme-toplantisi-gerceklestirildi.html>
- ✓ Fakültemiz Yöneticileri TV366'da Programa Katıldılar <https://mmf1.kastamonu.edu.tr/index.php/bilgi-sistemleri/haberler-tr/3959-fakultemiz-yoneticileri-tv366-da-programa-katildilar.html>
- ✓ MMF Masa Tenisi Turnuvası Sonuçlandı <https://mmf1.kastamonu.edu.tr/index.php/bilgi-sistemleri/haberler-tr/3949-mmf-masa-tenisi-turnuvasi-mucadelesi-bitti.html>
- ✓ Fakültemizin Çevresi Temizlendi <https://mmf1.kastamonu.edu.tr/index.php/bilgi-sistemleri/haberler-tr/3958-fakultemizin-cevresi-temizlendi.html>
- ✓ Öğrencilerimizden Devfest Etkinliği <https://mmf1.kastamonu.edu.tr/index.php/bilgi-sistemleri/haberler-tr/3947-ogrencilerimizden-devfest-etkinligi.html>
- ✓ Doç. Dr. Gül Aslı Aksu'nun Araştırmacı Olarak Yer Aldığı Proje Destek Almaya Hak Kazandı <https://mmf1.kastamonu.edu.tr/index.php/bilgi-sistemleri/haberler-tr/3946-akademisyenimizin-arastirmaci-olarak-yer-aldigi-proje-destek-almaya-hak-kazandi.html>
- ✓ TÜBİTAK Üniversite Öğrencileri Araştırma Proje Yarışmaları <https://mmf1.kastamonu.edu.tr/index.php/bilgi-sistemleri/haberler-tr/3945-tubitak-universite-ogrencileri-arastirma-proje-yarismalari.html>
- ✓ Öğrencilerimiz DevFEST Ankara'22 Etkinliğine Katıldı <https://mmf1.kastamonu.edu.tr/index.php/bilgi-sistemleri/haberler-tr/3942-ogrencilerimiz-devfest-ankara-22-etkinligine-katildi.html>

- ✓ Fakültemiz Teknoloji Takımlarından TEKNOFES'te Rekor Başvuru  
<https://mmf1.kastamonu.edu.tr/index.php/bilgi-sistemleri/haberler-tr/3939-fakultemiz-teknoloji-takimlarindan-teknofes-te-rekor-basvuru.html>
- ✓ Elektrik-Elektronik Mühendisliği TEİAŞ 22. Bölge Müdürlüğüne Teknik Gezi Düzenledi  
<https://mmf1.kastamonu.edu.tr/index.php/bilgi-sistemleri/haberler-tr/3938-elektrik-elektronik-muhendisligi-teias-22-bolge-mudurlugune-teknik-gezi-duzenledi.html>
- ✓ Fakültemizin 2022 Yılı TÜBİTAK Proje Başarısı  
<https://mmf1.kastamonu.edu.tr/index.php/bilgi-sistemleri/haberler-tr/3918-fakultemizin-2022-yili-tubitak-proje-basarisi.html>
- ✓ ORTA KARADENİZ KARIYER FUARI (OKAF)  
<https://mmf1.kastamonu.edu.tr/index.php/bilgi-sistemleri/haberler-tr/3913-orta-karadeniz-kariyer-fuari-okaf.html>
- ✓ Ulusal Staj Programı  
<https://mmf1.kastamonu.edu.tr/index.php/bilgi-sistemleri/haberler-tr/3904-ulusal-staj-programi.html>
- ✓ TUBİTAK 2209-A ve 2209-B Programları Başvuruya Açıldı  
<https://mmf1.kastamonu.edu.tr/index.php/bilgi-sistemleri/haberler-tr/3895-tubitak-2209-a-ve-2209-b-programlari-basvuruya-acildi.html>
- ✓ Amfilerimiz Yenilendi  
<https://mmf1.kastamonu.edu.tr/index.php/bilgi-sistemleri/haberler-tr/3894-amfilerimiz-yenilendi.html>
- ✓ Fakültemiz Bilim Şenliğinde  
<https://mmf1.kastamonu.edu.tr/index.php/bilgi-sistemleri/haberler-tr/3893-fakultemiz-bilim-senliginde.html>
- ✓ Doç. Dr. Melike KAPLAN YALÇIN En Başarılı Bilim İnsanları Listesinde  
<https://mmf1.kastamonu.edu.tr/index.php/bilgi-sistemleri/haberler-tr/3891-doc-dr-melike-kaplan-yalcin-hocamiz-en-basarili-bilim-insanlari-listesinde.html>
- ✓ Peyzaj Mimarlığı Bölümü'nden “Yeni Dönem Sergisi”  
<https://mmf1.kastamonu.edu.tr/index.php/bilgi-sistemleri/haberler-tr/3887-peyzaj-mimarligi-bolumu-nden-yeni-donem-sergisi.html>
- ✓ Tosya Cumhuriyet Anadolu Lisesi Öğrencileri Fakültemizi Ziyaret Etiler  
<https://mmf1.kastamonu.edu.tr/index.php/bilgi-sistemleri/haberler-tr/3879-tosya-cumhuriyet-anadolu-lisesi-ogrencileri-fakultemizi-ziyaret-ettiler.html>
- ✓ İşletmede Mesleki Eğitim Bilgilendirme Toplantısı Gerçekleştirildi  
<https://mmf1.kastamonu.edu.tr/index.php/bilgi-sistemleri/haberler-tr/3869-isletmede-mesleki-egitim-bilgilendirme-toplantisi-gerceklestirildi.html>

- ✓ "Fakültemize Hoş geldin" Oryantasyon Programı gerçekleştirildi  
<https://mmf1.kastamonu.edu.tr/index.php/bilgi-sistemleri/haberler-tr/3868-fakultemize-hos-geldin-oryantasyon-programi-gerceklestirildi.html>
- ✓ Üniversitemizden Üniversite-Sanayi Odaklı Ulusal Bir Başarı Hikayesi  
<https://mmf1.kastamonu.edu.tr/index.php/bilgi-sistemleri/haberler-tr/3867-universitemizden-universite-sanayi-odakli-ulusal-bir-basari-hikayesi.html>
- ✓ Siber Vatan Programı Başvuruları <https://mmf1.kastamonu.edu.tr/index.php/bilgi-sistemleri/haberler-tr/3861-siber-vatan-programi-basvurulari.html>
- ✓ Şerife Bacının Torunları Takımı TEKNOFEST Karadeniz'deydi  
<https://mmf1.kastamonu.edu.tr/index.php/bilgi-sistemleri/haberler-tr/3834-serife-bacinin-torunlari-takimi-teknofest-karadeniz-deydi.html>
- ✓ WeAr Teknoloji Takımı TEKNOFEST Karadeniz'deydi  
<https://mmf1.kastamonu.edu.tr/index.php/bilgi-sistemleri/haberler-tr/3832-wear-teknoloji-takimi-teknofest-karadeniz-deydi.html>
- ✓ 'Atabeygazi' TÜBİTAK Efficiency Challenge Elektrikli Araç Yarışları'nda Üniversitemizi Başarıyla Temsil Etti <https://mmf1.kastamonu.edu.tr/index.php/bilgi-sistemleri/haberler-tr/3804-atabeygazi-tubitak-efficiency-challenge-elektrikli-arac-yarislari-nda-universitemizi-basariyla-temsil-etti.html>
- ✓ Müsabakalarda Başarı Gösteren Fakültemiz Takımları Akşam Yemeğinde Biraya Geldi  
<https://mmf1.kastamonu.edu.tr/index.php/bilgi-sistemleri/haberler-tr/3773-musabakalarda-basari-gosteren-fakultemiz-takimlari-aksam-yemeginde-biraya-geldi.html>
- ✓ Fakültemizde TÜBİTAK Öğrenci Projeleri Sergisi Açıldı  
<https://mmf1.kastamonu.edu.tr/index.php/bilgi-sistemleri/haberler-tr/3764-fakultemizde-tubitak-ogrenci-projeleri-sergisi-acildi.html>
- ✓ Fakültemizde Mezuniyet Coşkusu. <https://mmf1.kastamonu.edu.tr/index.php/bilgi-sistemleri/haberler-tr/3760-fakultemizde-mezuniyet-coskusu.html>
- ✓ Doç. Dr. Hakan Şevik ve Dr. Öğr. Üyesi Kaan Işınkaralar'ın TÜBİTAK 1002 Projesi Kabul Edildi <https://mmf1.kastamonu.edu.tr/index.php/bilgi-sistemleri/haberler-tr/3758-akademisyenlerimiz-tubitak-1002-projesi-kabul-edildi.html>
- ✓ Bilgisayar Mühendisliğinden HAVELSAN'a ve BTK'ya Teknik Gezi  
<https://mmf1.kastamonu.edu.tr/index.php/bilgi-sistemleri/haberler-tr/3756-bilgisayar-muhendisligi-bolumu-havelsan-a-ve-btk-ya-teknik-gezi-duzenledi.html>

- ✓ Voleybol Turnuvası Şampiyonu: MMF <https://mmf1.kastamonu.edu.tr/index.php/bilgi-sistemleri/haberler-tr/3754-voleybol-turnuvasi-sampiyonu-mmf.html>
- ✓ Basketbol Turnuvası Şampiyonu: MMF <https://mmf1.kastamonu.edu.tr/index.php/bilgi-sistemleri/haberler-tr/3747-basketbol-turnuvasi-sampiyonu-mmf.html>
- ✓ Masa Tenisi Turnuvası Şampiyonu: MMF <https://mmf1.kastamonu.edu.tr/index.php/bilgi-sistemleri/haberler-tr/3746-masa-tenisi-turnuvasi-sampiyonu-mmf.html>
- ✓ “Akıllı Kent Mobilyası Tasarımında İnovatif ve Ekolojik Yaklaşımlar” Çalıştayı Tamamlandı <https://mmf1.kastamonu.edu.tr/index.php/bilgi-sistemleri/haberler-tr/3757-mmf-den-akilli-kent-mobilyasi-tasariminda-inovatif-ve-ekolojik-yaklasimlar-calistayi.html>
- ✓ Erasmus Kapsamında Portekiz Minho Üniversitesi Tanıtımı Gerçekleştirildi <https://mmf1.kastamonu.edu.tr/index.php/bilgi-sistemleri/haberler-tr/3765-ogrencilerimize-erasmus-kapsaminda-portekiz-minho-universitesi-tanitimi-gerceklestirildi-2.html>
- ✓ İnşaat Mühendisliği - Beton Kimyasalları, Özellikleri ve Kullanım Alanları Semineri <https://mmf1.kastamonu.edu.tr/index.php/bilgi-sistemleri/haberler-tr/3741-insaat-muhendisligi-beton-kimyasallari-ozellikleri-ve-kullanim-alanlari-semineri.html>
- ✓ Çevre Mühendisliği Bölümü Teknik Gezi Düzenledi <https://mmf1.kastamonu.edu.tr/index.php/bilgi-sistemleri/haberler-tr/3737-cevre-muhendisligi-bolumu-teknik-gezi-duzenledi.html>
- ✓ Doç. Dr. Kemal AKYOL’un Patent Başvurusu ve Faydalı Model Başvurusu Kabul Aldı <https://mmf1.kastamonu.edu.tr/index.php/bilgi-sistemleri/haberler-tr/3990-akademisyenimizin-patent-basvurusu-ve-faydali-model-basvurusu-kabul-aldi.html>
- ✓ İşletmede Mesleki Eğitim kapsamında öğrencilerimizin çalışacağı işletmeler ile sözleşme imzalanmıştır. Fakülte ve bölüm kurul kararlarında sözleşmeleri mevcuttur.
  - ✓ <https://mmf.kastamonu.edu.tr/index.php/oegrenci/isletmelerde-mesleki-egitim>

Sosyal, kültürel, sportif faaliyetler Olgunluk Düzeyi: 3

## **B.4. Öğretim Kadrosu**

### **B.4.1. Atama, yükseltme ve görevlendirme kriterleri**

Kurumun tüm alanları için tanımlı ve paydaşlarca bilinen atama, yükseltme ve görevlendirme kriterleri uygulanmakta ve karar almalarda (eğitim-öğretim kadrosunun işe alınması, atanması, yükseltilmesi ve ders görevlendirmeleri vb.) kullanılmaktadır (Kanıt 1).

Alana özgü ihtiyaçlar doğrultusunda Bölüm Kurulları vasıtasıyla talep edilen atamalar, uygun görüldüğünde üniversite web sitesinde yapılan duyurular ve takiben gerçekleştiren sınavlar ile gerçekleştirilmektedir (Kanıt 2).

Akademik kadronun uzmanlık alanı ile ilgili dersleri yürütmesine, ders yükü ve dağılımı dengesine Bölüm Kurulları gerçekleştirdikleri toplantılarda karar vermektedir (Kanıt 3). Ayrıca kurumun öğretim elemanından beklentisi Bölüm Kurulları, Akademik Kurul ve Atanma yükseltme ve görevlendirme kriterleri ile vasıtasıyla bireylerce bilinir (Kanıt 1, 3, 4)

Kuruma dışarıdan ders vermek üzere görevlendirilen öğretim elemanı seçimi ve davet edilmesinde bölüm kurulu, fakülte kurulu ve üniversite yönetim kurulu süreçleri izlenerek karar verilmektedir (Kanıt 4).

Atama, yükseltme ve görevlendirme uygulamalarının sonuçlarının izlenmesi ve izlem sonuçlarının değerlendirilerek önlemlerin alınması doğrudan yapılmamakla birlikte, atanma kriterlerinde güncellemelerin talep edilmesiyle sağlanmaktadır (Kanıt 1).

Akademik kadro ile ilgili ders dağılımı, uzmanlık alanına yönelik yürüttüğü dersler ve kurumun ihtiyaçlarına yönelik yeni atama gereksinimlerinin izlenmesi ve iyileştirilmesi, Bölüm Kurulu, Akademik Kurulda alınan kararlar ve toplantılarla gerçekleştirilmektedir (Kanıt 3, 4).

Standart uygulamalar ve mevzuatın yanı sıra, kurum; içselleştirilmiş, sistematik, sürdürülebilir ve örnek gösterilebilir uygulamalar olarak, ihtiyaçları doğrultusunda, Bölüm Kurulları ve Akademik Kurullar üzerinden akademik kadro ile gerekli belirlemeleri, iyileştirmeleri incelemeleri gerçekleştirmeye çalışmaktadır (Kanıt 3, 4).

Kanıtlar

Kanıt 1:-

[https://www.kastamonu.edu.tr/images/dokumanlar/idaribirimler/personel/Mevzuat/Kastamonu\\_%C3%9Cniversitesi\\_Y%C3%BCkseltme\\_ve\\_Atanma\\_Y%C3%B6nergesi\\_-\\_21\\_05\\_2020.pdf](https://www.kastamonu.edu.tr/images/dokumanlar/idaribirimler/personel/Mevzuat/Kastamonu_%C3%9Cniversitesi_Y%C3%BCkseltme_ve_Atanma_Y%C3%B6nergesi_-_21_05_2020.pdf)

Kanıt 2: <https://www.kastamonu.edu.tr/index.php/tr/bilgi/ilanlar-tr/4160-17-12-2021-tarihli-ogretim-eleman-iilani-nihai-degerlendirme-sonuclari> ,  
<https://pdb.kastamonu.edu.tr/index.php/tr/haberveduyurular-bidb/duyurular>

Kanıt 3: <https://ubys.kastamonu.edu.tr/>

Kanıt 4: <https://ubys.kastamonu.edu.tr/>,  
<https://mmf1.kastamonu.edu.tr/index.php/bilgi-sistemleri/haberler-tr/3574-2021-yili-akademik-kurul-toplantisi.html>

Atama, yükseltme ve görevlendirme kriterleri: Olgunluk Düzeyi: 3

#### **B.4.2. Öğretim yetkinlikleri ve gelişimi**

Tüm öğretim elemanlarının etkileşimli-aktif ders verme yöntemlerini ve uzaktan eğitim süreçlerini öğrenmeleri ve kullanmaları için eğitimcilerin eğitimi etkinlikleri (kurs, çalıştay, ders seminer vb) ve bunu üstlenecek/gerçekleştirecek sistematik öğretim ve öğrenme merkezi yapılanması vardır (Kanıt 1-3).

Kurumun öğretim elemanlarının; öğretim, öğrenci merkezli öğrenme, uzaktan eğitim, ölçme değerlendirme, materyal geliştirme ve kalite güvencesi sistemi gibi alanlardaki yetkinliklerinin geliştirilmesine ilişkin planlı uygulamalar bulunmaktadır (Kanıt 1-4).

Öğretim yetkinliğini geliştirme uygulamalarından elde edilen bulguların izlendiği ve izlem sonuçları öğretim elemanları ile birlikte irdelenerek önlemlerin alınması ile ilgili bir kanıt ulaşılamamıştır. Ancak, eğitim kadrosunun performansını izlemek/değerlendirmek üzere her yılsonunda alınan Birim faaliyet raporları, Akademik Kurul toplantıları, Kastamonu Üniversitesi Öğretim Üyeliğine Yükseltme ve Tayin Esasları Yönergesi ile gerçekleştirilmektedir ve öğretim elemanları süreçlerin planlanması ve iyileştirilmesine yönelik olarak Bölüm Kurul toplantılarına katılmaktadır (Kanıt 5-6).

Standart uygulamalar ve mevzuatın yanı sıra, kurum; içselleştirilmiş, sistematik, sürdürülebilir ve örnek gösterilebilir uygulamalar olarak, ihtiyaçları doğrultusunda seminerler, paneller düzenlemektedir (Kanıt 3).

Akademisyenlere yönelik iş sağlığı ve güvenliği eğitimleri ile Cumhurbaşkanlığı İnsan Kaynakları Ofisi Başkanlığı Uzaktan Eğitim Kapısı tarafından sağlanan çevrimiçi eğitimler de yetkinlik ve gelişimi destekleyici unsurlar arasında bulunmaktadır.

Ölçme ve değerlendirme konusunda ilgili uzmanlarca eğitim düzenlenmiştir. Ayrıca, UBYS sistemi hakkında yapılan seminer, eğitimcilerin eğitimine yönelik faaliyetler gerçekleştirilmiştir.

Kanıtlar

Kanıt 1:- <https://kuzem.kastamonu.edu.tr/index.php/tr/>

Kanıt 2:- <https://kuzem.kastamonu.edu.tr/index.php/tr/kullanım-kilavuzları/3246-kullanım-kilavuzları>

Kanıt 3:- <https://mmf1.kastamonu.edu.tr/index.php/bilgi-sistemleri/haberler-tr/3633-mesleki-egitimde-1-uygulamali-egitim-modeli-bilgilendirme-toplantisi.html>

Kanıt 4:- <https://kalite.kastamonu.edu.tr/index.php/tr/>,  
<https://kalite.kastamonu.edu.tr/index.php/tr/bütün-haberler/>,  
<https://kalite.kastamonu.edu.tr/index.php/tr/ilanlar/>,  
<https://mmf.kastamonu.edu.tr/index.php/ic-kontrol/komisyonlar.html>

Kanıt 5:- <https://ubys.kastamonu.edu.tr/>

Kanıt 6:-

[https://www.kastamonu.edu.tr/images/dokumanlar/idaribirimler/personel/Mevzuat/Kastamonu\\_%C3%9Cniversitesi\\_Y%C3%BCkseltilme\\_ve\\_Atanma\\_Y%C3%B6nergesi\\_-\\_21\\_05\\_2020.pdf](https://www.kastamonu.edu.tr/images/dokumanlar/idaribirimler/personel/Mevzuat/Kastamonu_%C3%9Cniversitesi_Y%C3%BCkseltilme_ve_Atanma_Y%C3%B6nergesi_-_21_05_2020.pdf)

Öğretim yetkinlikleri ve gelişimi: Olgunluk Düzeyi: 3

#### **B.4.3 Eğitim faaliyetlerine yönelik teşvik ve ödüllendirme**

Öğretim elemanları için yaratıcı/yenilikçi eğitim fonu ile ilgili bir uygulamaya ulaşılmamasına rağmen, yarışma ve rekabeti artırmak üzere iyi eğitim ödülü gibi teşvik uygulamaları mevcuttur. Bu uygulamalar Bölüm ya da Akademik Kurulda ilgili öğretim elamanının örnek gösterimi ve verilen plaketler ile gerçekleştirilmektedir. Ayrıca, akademik performansın teşvik edilmesi ve ödüllendirilmesi için Akademik Teşvik uygulaması gerçekleştirilmektedir (Kanıt 1, 2).

Teşvik ve ödüllendirme mekanizmalarının yetkinlik temelli, adil ve şeffaf biçimde oluşturulmasına yönelik planlar bulunmaktadır ve teşvik ve ödüllendirme uygulamaları kurum geneline yayılmıştır (Kanıt 2).

Eđitim ve đretimi nceliklendirmek zere Ykseltilme ve Atanma Esasları Ynervesinde ders kredisi bařına puan ve yaratıcı eđitim faaliyetleri iin ayrıca bir puan verilmektedir (Kanıt 3).

Teřvik ve dl uygulamaları Akademik Teřvik Komisyonu ve ilgili kurullar ile izlenmektedir (Kanıt 4).

Standart uygulamalar ve mevzuatın yanı sıra, kurum zgn olarak; akademik personelin kongre, sempozyum, alıřtay ve kurslar gibi programlara katılması iin kurum dıřı grevlendirmelere iliřkin alınan Ynetim Kurulu kararları zerinden teřvik uygulamalarını geekleřtirmektedir (Kanıt 4). Ayrıca, ilgili kurullarda, ilgili đretim elemanına verilen plaketler de iselleřtirilmiř, sistematik, srdrlebilir ve rnek gsterilebilir uygulamalardandır (Kanıt 1).

đretim elemanlarının akademik performansının teřvik edilmesi iin akademisyenlerin yapmıř olduđu proje, patent, kitap, vb. faaliyetleri faklte sayfasında dzenli olarak duyurulma olup kendilerine belge veya teřekkr plaketi verilmektedir (Kanıt 5).

#### Kanıtlar

Kanıt 1: <https://mmf1.kastamonu.edu.tr/index.php/bilgi-sistemleri/haberler-tr/3574-2021-yili-akademik-kurul-toplantisi.html>

Kanıt 2:

[https://pdb.kastamonu.edu.tr/index.php?option=com\\_sppagebuilder&view=page&id=411](https://pdb.kastamonu.edu.tr/index.php?option=com_sppagebuilder&view=page&id=411)

Kanıt 3:

[https://www.kastamonu.edu.tr/images/dokumanlar/idaribirimler/personel/Mevzuat/Kastamonu\\_%C3%9Cniversitesi\\_Y%C3%BCkseltilme\\_ve\\_Atanma\\_Y%C3%B6nervesi\\_-\\_21\\_05\\_2020.pdf](https://www.kastamonu.edu.tr/images/dokumanlar/idaribirimler/personel/Mevzuat/Kastamonu_%C3%9Cniversitesi_Y%C3%BCkseltilme_ve_Atanma_Y%C3%B6nervesi_-_21_05_2020.pdf)

Kanıt 4:- <https://ubys.kastamonu.edu.tr/>

Kanıt 5:

[https://mmf.kastamonu.edu.tr/index.php?option=com\\_sppagebuilder&view=page&id=59](https://mmf.kastamonu.edu.tr/index.php?option=com_sppagebuilder&view=page&id=59)

đretim yetkinlikleri ve geliřimi: Olgunluk Dzeyi: 3

## **C. ARAŞTIRMA VE GELİŞTİRME**

### **C.1. Araştırma Süreçlerinin Yönetimi ve Araştırma Kaynakları**

#### **C.1.1. Araştırma süreçlerinin yönetimi**

Kastamonu Üniversitesi 2015-2019 yılları stratejik planında belirtilen stratejik amaç ve hedefler, Mühendislik ve Mimarlık Fakültesinin, AR-GE faaliyetlerinin yürütülmesinde belirleyici olmuştur. K.Ü. Mühendislik ve Mimarlık Fakültesinde, her yıl birim faaliyet raporları düzenlenerek, ARGE faaliyetlerinin sayısı, niteliği, çıktıları, toplumsal/sosyo-ekonomik/sosyo-kültürel katkısı ve Üniversitemizin stratejik amaç ve hedeflerine ulaşılmasındaki konumu, Akademik yılbaşında düzenlenen Akademik Kurulda tartışılmaktadır. Bu politika, ilerleyen süreçte de devam ettirilerek, Fakülte ve Üniversitemizin araştırma stratejisi ve hedeflerine ulaşılmasındaki süreçlerin takibini sağlayacaktır. Birim araştırmalarının ülke ekonomisine, ulusal ve uluslararası önceliklere hitap edecek şekilde ve Fakültemizde verilen eğitimin niteliğini yükseltecek yönde olmasına dikkat edilmekte, bölümlerin hedefleri ve uzmanlık alanları göz önünde bulundurularak stratejiler geliştirilmektedir. Birimin araştırma stratejilerinin bütünsel bir bakış açısıyla hem çok yönlü olmasına hem de uzmanlık alanlarına yönelik olmasına özen gösterilmektedir.

K.Ü. Mühendislik ve Mimarlık Fakültesi AR-GE faaliyetleri, akademik birimlerimize bağlı araştırma laboratuvarları, Üniversitemizin Merkezi Araştırma Laboratuvarı ve Fakülte dışındaki akademik birimlere bağlı araştırma laboratuvarları vasıtasıyla yürütülmektedir. Fakültenin araştırma ve geliştirme faaliyetlerine yönelik olarak, araştırma laboratuvarlarının kurulmasında, Üniversitemiz tarafından sağlanan mali kaynak çerçevesinde azami oranda kaynaklar seferber edilerek birçok araştırma laboratuvarı oluşturulmuştur. İlerleyen süreçte de bütçe imkânları doğrultusunda kaynaklar seferber edilerek araştırma laboratuvarı sayısı ve nitelikleri arttırılacaktır. Fakültemiz bünyesinde yer alan 0-50 kişi kapasiteli 25 laboratuvar, 2 toplantı salonu ve 3 bilgisayar laboratuvarı ile 51-75 kişi kapasitesi olan bir atölye, ar-ge faaliyetleri için kullanılmaktadır. Mevcut laboratuvarlarımızın geliştirilmesi ve farklı uzmanlık alanlarına yönelik yeni laboratuvarların kurulmasıyla, AR-GE faaliyetlerinin çeşitlendirilerek arttırılması önümüzdeki dönemde öncelikli hedefimiz olacaktır. Fakültede AR-GE faaliyetleri, ağırlıklı olarak Üniversitemizin Bilimsel Araştırma Projeleri birimi ve TÜBİTAK tarafından desteklenmekle birlikte, bütçe imkânları doğrultusunda Fakülte tarafından da desteklenmektedir. Bunun yanında, Teknoloji Transfer Ofisi üzerinden sanayi kuruluşları ve ulusal/uluslararası işbirlikleri ile AR-GE projelerinin yürütülmesinde dış kaynak sağlanmaktadır. Bununla birlikte proje desteklerinin çeşitlendirilmesine, araştırmacı kategorilerine göre destek fonlarıyla eşleştirmelerin yapılmasına, dış kaynak destekli proje sayılarının ve destek miktarlarının arttırılmasına yönelik yeni

politikalar oluşturulmaktadır. Yaygın etkiyi arttırmak ve sektörel ilişkileri geliştirmek üzere iç ve dış paydaşlarla bilimsel ve sektörel toplantılar gerçekleştirilmekte, protokoller yapılmaktadır. Bu bağlamda birimler ve kurumlar arası araştırma faaliyetleri desteklenmektedir.

### **C.1.2 İç ve dış kaynaklar**

Fakültede, AR-GE faaliyetleri ve Eğitim-Öğretim süreçleri bir arada yürütülmektedir. Lisansüstü öğrencilerin tez çalışmaları BAP (<https://kubap.kastamonu.edu.tr/index.php>) tarafından sağlanan kaynaklarla desteklenmektedir. Fakülte AR-GE faaliyetlerine iç ve dış paydaşların katılımı Sanayi ve Ticaret Bakanlığının Kamu-Üniversite-Sanayi-İşbirliği (KÜSİ) kapsamındaki etkinlikler, toplantılar, ziyaretler, kariyer günleri, paneller, davetli konuşmacılar, sempozyumlar, konferanslar, sergi, çalıştaylar ve diğer kurum- kuruluşlarla yapılan protokoller vb. faaliyetlerle sağlanmaktadır. Lisansüstü öğrencilerin tez çalışmaları TÜBİTAK tarafından sağlanan kaynaklarla desteklenmesinin yanında Lisans öğrencilerimizde TÜBİTAK tarafından sağlanan kaynaklarla AR-GE faaliyetlerine katılarak araştırma yetkinliklerini geliştirmektedirler. İlerleyen süreçte de, bu etkinliklerin düzenlenmesine devam edilecektir. Fakültemiz bir önceki yıla kıyasla TÜBİTAK 2209A/B üniversite öğrencileri araştırma projeleri destek programlarındaki başarısını %60 oranında arttırarak birinci dönem kabul alan 35 projesi ile mühendislik fakülteleri arasında birinci sırada yer almıştır. Ayrıca, Üniversitemizin TTO Proje Destek Ofisi (PRODO) birimleri ile ilgili Kurum/Kuruluşlarla işbirliği içerisinde mekanizmalar geliştirilerek hem AR-GE faaliyetlerini finanse edecek kaynakların çeşitlendirilmesi hem de AR-GE faaliyetlerine paydaşların katılımı desteklenecektir.

Birimin araştırmada etik değerleri benimsetmek ve araştırmaları düzenlemek üzere lüzum halinde söz konusu araştırma önerisini etik incelemeye tabi tutan alt komisyonları bulunmaktadır. Araştırma fırsatları ile ilgili bilgiler (ulusal ve uluslararası proje, yarışma, araştırma çağrıları vb.) ve elde edilen başarılar gerek kurum web sayfasından gerekse sosyal medya araçlarından teşvik ve motivasyon düzeyini arttırmak üzere çok yönlü olarak paylaşılmaktadır.

### **C.1.3. Doktora programları ve doktora sonrası imkânlar**

Kurumun araştırma politikası, hedefleri ve stratejileri ile uyumlu ve destekleyici nitelikte doktora ve post-doc programları yürütülmektedir. İlgili bölümlere ait programların içerikleri ve kayıt şartları fakültemiz lisansüstü çalışmalarının yürütüldüğü Fen Bilimleri Enstitüsü web sitesinde ayrıntılı olarak verilmiştir (<https://fbe.kastamonu.edu.tr/index.php/tr/#>). Bu programların çıktıları düzenli olarak izlenmekte ve izlem sonuçları paydaşlarla birlikte değerlendirilerek önlemler alınmaktadır.

## **K.Ü. Mühendislik ve Mimarlık Fakültesi Doktora programları**

Malzeme Bilimi ve Mühendisliği Doktora Programı

Genetik Doktora Programı

Peyzaj Mimarlığı Doktora Programı

### **Post-doc programlara ilişkin uygulamalar**

Fakültemiz bünyesinde doktora eğitimini tamamlamış olan öğrenciler, gerekli şartları sağlama-ları koşulu ile post-doc programlarına devam edebilirler.

## **C.2 Araştırma Yetkinliği, İş birlikleri ve Destekler**

### **C.2.1. Araştırma yetkinlikleri ve gelişimi**

K.Ü. Mühendislik ve Mimarlık Fakültesi Araştırma kadrosunun araştırma yetkinliği, Üniversi-temiz “Öğretim Üyelğine Atama ve Tayin Yönergesi”ne göre belirlenmektedir ([https://www.yok.gov.tr/Documents/Akademik/AtanmaKriterleri/Kastamonu\\_kriter.pdf](https://www.yok.gov.tr/Documents/Akademik/AtanmaKriterleri/Kastamonu_kriter.pdf)).

Araştırma kadrosunun başarıma düzeylerinin izlenmesi ve ölçülmesi ile ilgili mekanizmalar bu-lunmamaktadır. Fakültemizin araştırma performansı, periyodik ve verilere dayalı olarak ölçül-mekte ve değerlendirilmektedir. Araştırma kadrosunun yetkinliğinin geliştirilmesi ve iyileştir-mesinin sağlanması için, belirlenen usul ve esaslar dâhilinde yurtiçi ve yurt dışı bilimsel top-lantılara katılım desteği sağlanmaktadır. Yurt dışındaki eğitim kurumlarıyla yapılan ikili anlaş-malar sonucunda araştırmacılar yurt dışında ders alma-ders verme hareketliliğine katılmakta-dırlar.

### **C.3. Araştırma performansı**

Kurum, araştırmalarının planlanması, yürütülmesi veya yönetilmesinde yerel, bölgesel ve ulu-sal kalkınma hedeflerini dikkate almakta ve yapısına ilişkin yönlendirme ve motive etme gibi hususlara yönelik planlamalarda bulunmaktadır. Bu maksatla Kalite ve Akreditasyon Kurulu öncülüğünde Fakülte ve bağlı akademik birimlerin AR-GE stratejileri ve hedefleri, yerel/böl-gesel/ulusal kalkınma hedeflerine uygun şekilde, sosyoekonomik ve sosyo-kültürel yapıya katkı sağlayacak biçimde iç ve dış paydaşların görüşleri dikkate alınarak geliştirilmekte, belir-lenen hedeflere ulaşılması için izlenecek araştırma politikaları tanımlanmaktadır.

Kurum, araştırma stratejisi olarak disiplinler arası ve/veya çok disiplinli araştırma faaliyetlerini desteklemektedir. Birimiz iç ve dış paydaşlarla işbirliğini ve birim dışından kaynak teminini teşvik etmekte ve desteklemektedir.

### **C.3.1 Araştırma performansının izlenmesi ve değerlendirilmesi**

Fakültede araştırma ve geliştirme faaliyetlerinin etkililik ve performans düzeyleri, her yıl bağlı akademik birimlerden yıl içerisinde gerçekleştirilen AR-GE faaliyetlerinin rapor olarak toplanması ve sınıflandırılarak idari faaliyet raporu olarak hazırlanmasıyla takip edilmekte ve SCI, SSCI, AHCI tarafından taranan dergilerde yayınlanmış yayınlara yapılmış atıflar, dergilerin etki (impact) faktörü, öğretim üyesi başına düşen yayın sayısı ve aldığı patentlerle ölçülmektedir. Bugüne kadarki süreçte, AR-GE faaliyetleri sonucunda elde edilen çıktıların, ayrılan kaynaklar ile karşılaştırılması sonucunda, Fakülte araştırma kadrosunun araştırma ve geliştirme performansının tatminkâr olduğu görülmektedir.

Fakültemizde yürütülen AR-GE faaliyetlerine DPT, TÜBİTAK, BAP, AB projelerinden önemli destekler sağlanmaktadır. Hâlihazırda devam eden ve geçtiğimiz yıl tamamlanan projelerin toplam bütçesi yaklaşık olarak 220,457 TL'dir

### C.3.2 Öğretim elemanı/araştırmacı performansının değerlendirilmesi

Fakültemizde 2022 yılında 216'sı uluslararası olmak üzere 245 makale, 65'i uluslararası olmak üzere 68 bildiri ve 32 kitap/kitap bölümü yayınlanmıştır. Fakültemizde toplam 82 öğretim elemanımız mevcuttur. Öğretim elemanı başına düşen ortalama yıllık yayın sayısı 3,29'dur.

Araştırma ve Geliştirme ek bilgiler		
*1- SCI, SSCI VE A&HCI Endeksli Dergilerdeki Yıllık Yayın Sayısı (WOS)	114	01 Ocak - 31 Aralık tarihleri arasında ilgili endeksli dergilerdeki yayın sayısını ifade etmektedir.(WOS-InCites'den alınmıştır. Verilerin alınması sırasında "Article" ve "Review" filtrelemeleri uygulanmıştır.)
*2- Öğretim Üyesi Başına SCI, SSCI VE A&HCI Endeksli Dergilerdeki Yıllık Yayın Sayısı	1.390	
*3- Atıf Sayısı (WOS)	386.33	Son 3 yıla ait ilgili endeksli dergilerdeki yayınlara yapılan atıf sayılarının aritmetik ortalamasını ifade etmektedir Örneğin: 2022 Yılı Atıf Sayısı: (2022 Atıf Sayısı + 2021 Atıf Sayısı + 2020 Atıf Sayısı)/3
*4- Atıf Puanı (WOS)	4.711	Son 3 yıla ait ilgili endeksli dergilerdeki yayınlara yapılan atıf sayılarının aritmetik ortalamasının öğretim üyesi sayısına bölümü ile hesaplanan atıf puanını ifade etmektedir. Örneğin: 2022 Yılı Atıf Puanı: ((2022 Atıf Sayısı + 2021 Atıf Sayısı + 2020 Atıf Sayısı)/3) / (2022 Yılı Öğretim Üyesi Sayısı)

*5- Q1 Yayın Sayısı (WOS)	14	01 Ocak-31 Aralık tarihleri arasında ilgili endeksli dergilerdeki Q1 yayın sayısını ifade etmektedir.(WOS-InCites'den alınmıştır. Verilerin alınması sırasında “Article” ve “Review” filtrelemeleri uygulanmıştır.)
*6- Q1 Yayın Oranı (WOS)	0.122	01 Ocak-31 Aralık tarihleri arasında ilgili endeksli dergilerdeki Q1 yayın oranını ifade etmektedir. (WOS-InCites'den alınmıştır. Verilerin alınması sırasında “Article” ve “Review” filtrelemeleri uygulanmıştır.)
*7- Toplam Yayın (Döküman) Sayısı (Scopus)	270	01 Ocak-31 Aralık tarihleri arasında (uluslararası indekslerde geçen) tüm yayınların (makale, derleme, mektup, kitap, kitap bölümü, konferans vb.) sayısını ifade etmektedir. (Scopus veri kaynağından alınmıştır.)
*8- Toplam Yayın (Döküman) Sayısının Öğretim Üyesi Sayısına Oranı	HESAP-LAMA (4.7 /1.29) 270/82 = 3,29	
*9- Alan Ağırlıklı Atıf Endeksi (Scopus)	3676/ ?	01 Ocak - 31 Aralık tarihleri arasında kurumun belirli bir alandaki yayınlarına alınan ortalama atıf sayısının, dünyadaki aynı alandaki bir makaleye alınan ortalama atıf sayısına oranı olarak ifade edilmiştir (Scopus veri kaynağından alınmıştır. Kendine atıf dahil edilmiştir. )
*10- Uluslararası İşbirliği ile Yapılmış Yayın Sayısı (Scopus)	58	01 Ocak - 31 Aralık tarihleri arasında (uluslararası indekslerde geçen) uluslararası işbirliği ile yapılmış yayın sayısını ifade etmektedir. (Scopus veri kaynağından alınmıştır.) (Engineering, Material science, Genetic and Molecular Biology, Environmental Science, Computer Science filtreleri kullanılmıştır)
*11- Uluslararası İşbirliği ile Yapılmış Yayın Sayısının Toplam Yayın Sayısına Oranı (Scopus)	58/270=0,215	01 Ocak - 31 Aralık tarihleri arasında (uluslararası indekslerde taranan dergilerdeki) Uluslararası işbirliği ile yapılmış yayın sayısının, toplam yayına oranını ifade etmektedir. (Scopus veri kaynağından alınmıştır.)
*12- Üniversite Sanayi İşbirliği İle Yapılan Yayın Sayısı (Scopus)	0	01 Ocak - 31 Aralık tarihleri arasında (uluslararası indekslerde taranan dergilerdeki) Üniversite-Sanayi işbirliği ile yapılmış yayın sayısını ifade etmektedir. (Scopus veri kaynağından alınmıştır.)
*13- Üniversite Sanayi İşbirliği İle Yapılan Yayın Sayısının Toplam Yayın Sayısına Oranı (Scopus)	0/270=0	01 Ocak - 31 Aralık tarihleri arasında (uluslararası indekslerde taranan dergilerdeki) Üniversite -Sanayi işbirliği ile yapılmış yayın sayısının, toplam yayına oranını ifade etmektedir. (Scopus veri kaynağından alınmıştır.)
*14- İlk %10 luk Dilimde Atıf Alan Yayın Sayısı (Scopus)	15 YÖKAK	01 Ocak-31 Aralık tarihleri arasında (uluslararası indekslerde geçen) ilk %10'luk dilimde atıf alan yayın sayısını ifade etmektedir. (Scopus veri kaynağından alınmıştır.)

*15- İlk %10 lık Dilimde Atıf Alan Yayın Sayısının Toplam Yayın Sayısına Oranı (Scopus)	5 YÖKAK	01 Ocak-31 Aralık tarihleri arasında (uluslararası indekslerde geçen) ilk %10'luk dilimde atıf alan yayın sayısının toplam yayın sayısına oranını ifade etmektedir. (Scopus veri kaynağından alınmıştır.)
*16- İlk %10'luk Dilimde Bulunan Dergilerdeki Yayın Sayısı (Scopus)	107 YÖKAK	01 Ocak-31 Aralık tarihleri arasında (uluslararası indekslerde geçen) ilk %10'luk bulunan dergilerdeki yayın sayısını ifade etmektedir. (Scopus veri kaynağından alınmıştır.)
*17- İlk %10'luk Dilimde Bulunan Dergilerdeki Yayın Sayısının Toplam Yayın Sayısına Oranı (Scopus)	0,55 YÖKAK	01 Ocak-31 Aralık tarihleri arasında (uluslararası indekslerde geçen) ilk %10'luk bulunan dergilerdeki yayın sayısının toplam yayın sayısına oranını ifade etmektedir. (Scopus veri kaynağından alınmıştır.)
*18- Tamamlanan Dış Destekli Proje Sayısı	4 YÖKAK	01 Ocak-31 Aralık tarihleri arasında tamamlanan Dış Destekli (Kurum Dışından Ulusal veya uluslararası kuruluşlar tarafından desteklenen) proje sayısını ifade etmektedir. (BAP ve varsa kurumun kendi içinde finanse ettiği projeler dışındaki TÜBİTAK, SANTEZ, AB vb. proje sayılarını ifade etmektedir.)
*19- Öğretim Üyesi Başına Tamamlanan Dış Destekli Proje Sayısı	0,046 HE-SAP-LAMA (4.18/1.29)	
*20- Tamamlanan Dış Destekli Projelerin Toplam Bütçesi	220,457 KURUM	18. Maddede belirtilen Tamamlanan Dış Destekli Projelerin Toplam bütçesini ifade etmektedir.
*21- Sonuçlanan Patent, Faydalı Model Veya Tasarım Sayısı	3	01 Ocak - 31 Aralık tarihleri arasında ulusal ayda uluslararası düzeyde olması fark etmeksizin sonuçlanan Patent, Faydalı Model Veya Tasarım ifade etmektedir. Öğrenci, öğretim elemanı veya üniversitede istihdam edilen çalışanlarca başvurusu yapılan ve ilgili yıl içinde başvurusu olumlu 70 sonuçlanan patent, faydalı model veya tasarım sayısı Üniversite adresli olmayan ancak öğrenci, araştırmacı veya öğretim elemanları tarafından yapılan şahsi başvurular değerlendirmeye dâhildir.
*22- Faal Olan Öğretim Üyesi Teknoloji Şirketi Sayısı	3	31 Aralık itibari ile Faal Olan Öğretim Üyesi Teknoloji Şirketi Sayısı ifade etmektedir. Kurumunuza ait bir teknopark vb. var ise ilgili yapılar içerisindeki firmalardan öğretim üyelerine (sizde ya da başka bir üniversitede çalışması fark etmeksizin) ait olan teknoloji Şirket sayısı sorulmaktadır
*23- TÜBA Ve TÜBİTAK Ödüllü Öğretim Üyesi Sayısı (TÜBA Çeviri Ödülü Hariç)	0	01 Ocak - 31 Aralık tarihleri arasında TÜBA Ve TÜBİTAK Ödül alan Öğretim Üyesi Sayısını (TÜBA Çeviri Ödülü Hariç) ifade etmektedir.
*24- Uluslararası Ödüller	0	01 Ocak - 31 Aralık tarihleri arasında Kurumsal Bazda Yada Kurum Adına Yada Resmi Olarak Kurum İle Bağlantılı Olarak Alınan Uluslararası Ödülleri ifade etmektedir.

*25- Öğretim Üyesi Başına Tezli Yüksek Lisans Öğrenci Sayısı	4.83	300 Yüksek Lisans Öğrencisi (Disiplinler Arası Dahil)
*26- Öğretim Üyesi Başına Doktora Öğrenci Sayısı	1.32	82 Doktora Öğrencisi (62 Öğretim Üyesi)

## D.1. TOPLUMSAL KATKI

### D.1.1. Toplumsal katkı süreçlerinin yönetimi

Üniversitemizin belirtilen misyonu çerçevesinde fakültemiz adına; toplum ve ülke ihtiyaçlarını gözeten projeler ve fikirler sunmak amacımızdır. Ayrıca bulunduğu şehrin sorunları ve ihtiyaçlarına duyarlı olan bireyler yetiştirmek, toplumsal farkındalık yaratılırken paydaş olarak anılmak fakültemiz özelinde üniversitemizin misyonudur.

Toplumun refahını arttırmaya ve toplumun sorunlarını çözmeye yönelik projeler Fakülte yönetimi tarafından teşvik edilerek, destek verilmektedir. Fakültemizin bu konuda hedef ve stratejileri mevcuttur.

Bu noktada öncelikle Fakültemizde faaliyet gösteren öğrenci topluluklarının, toplumsal duyarlılık faaliyetlerinin yürütülmesi, sürdürülebilirliğini sağlanması hususunda misyon üstlenmeleri teşvik edilmektedir. Bu sayede, bu bir Fakülte politikasına dönüşmektedir. Fakültemizin toplumsal katkı politikası, hedefleri ve stratejisi doğrultusunda yapılan uygulamalar bulunmaktadır. Birçoğu kendi öz kaynaklarımız ile gerçekleştirilen projelerde, uygulamaların sonuçları değerlendirilmemektedir

Kadromuzda bulunan; 14 Profesör, 23 Doçent, 23 Doktor Öğretim Üyesi, 2 öğretim görevlisi ve 20 araştırma görevlisi ile eğitim faaliyetini gerçekleştirdiğimiz lisans seviyesinde 10 bölüm bulunmaktadır.

Öğretim üyesi ve elemanı yetersizliği nedeni ile bölümlerde ders saati ve uygulamalardaki yük, çoğu zaman akademik kadromuzu toplumsal katkı projelerini gerçekleştirmek için zamandan yoksun bıraksa da 2022 yılına ait toplamda bilinen 7 proje, etkinlik vardır. Bu hususta toplumsal katkı faaliyetlerini yürüten herhangi özel bir birim bulunmamaktadır.

Projeler ve fikirler çoğunlukla öz kaynaklarımız ile gerçekleştirilmekte olup uygulamaların sonuçları değerlendirilmemektedir.

### D.1.2. Kaynaklar

Fakültemiz toplumsal katkı faaliyetlerini sürdürebilmek için uygun nitelik ve nicelikte fiziki teknik ve mali kaynakları bulunmamaktadır. Daha öncede belirtildiği gibi proje ve fi-

kirler çoğunlukla öz kaynaklarımız ile gerçekleştirilmekte, ayrı bir bütçe desteği sağlanamamaktadır.

### **D.2.1.Toplumsal katkı performansının izlenmesi ve değerlendirilmesi**

Mühendislik ve Mimarlık Fakültesi (MMF) olarak “Toplumsal Yaşama Katkı” amacı ile 2022 yılı itibariyle; uygulanan, tamamlanan, içinde bulunulan proje ve etkinlikler aşağıda belirtildiği gibidir. Birimin konu ile ilgili anahtar performans göstergeleri bağlantı adresi olarak verilmiştir. Fakültemiz Şerife Bacının Torunları Teknoloji Takımı'nın geliştirdiği ve önceki yıllarda TEK-NOFEST-TÜBİTAK Efficiency Challenge Elektrikli Araç Yarışlarından ödüllere dönen “**Atabeygazi**” elektrikli aracı Kastamonu Valiliği tarafından ilimizde düzenlenen etkinlikler kapsamında alışveriş merkezinde sergilendi.

<https://mmf.kastamonu.edu.tr/index.php/component/content/article/atabeygazi-elektrikli-arasi-avmde-sergilendi?catid=2&Itemid=101>

Kastamonu Gençlik ve Spor İl Müdürlüğü tarafından koordine edilen eğitimler kapsamında Mühendislik ve Mimarlık Fakültesi Bilgisayar Mühendisliği Bölümü Dr. Öğr. Üyesi Melike Kaplan Yalçın, öğrencilerimize “Akademik Beceriler” konulu söyleşi gerçekleştirdi.

<https://mmf.kastamonu.edu.tr/index.php/bilgi-sistemleri/haberler-tr/3702-universitemizde-akademik-beceriler-konulu-soylesi-gerceklesti.html>

Kastamonu İl Emniyet Müdürlüğü Narkotik Suçlarla Mücadele Şube Müdürlüğünde görevli "Narkotik Suçlarla Mücadele" konusunda eğitilmiş personel tarafından uyuşturucu veya uyarıcı maddelerin arzı ile mücadele kapsamında daha fazla kitleye ulaşabilmek, genel kolluk görevlilerine destek olmalarını sağlamak ve farkındalık uyandırmak amacıyla öğrencilerimize 18 Mayıs 2022 Çarşamba Günü Mühendislik ve Mimarlık Fakültesi Amfisinde eğitim verildi.

<https://mmf.kastamonu.edu.tr/index.php/component/content/article/oegrencilerimize-narkotik-suclarla-muecadele-konusunda-egitim-verildi?catid=2&Itemid=101>

Üniversitemiz Mühendislik ve Mimarlık Fakültesi tarafından Tasarım ve Ekoloji Topluluğu üyesi öğrencilerin koordinasyonunda “Akıllı Kent Mobilyası Tasarımında İnovatif ve Ekolojik Yaklaşımlar” isimli 4 günlük Disiplinlerarası Konferans ve Tasarım Çalıştay'ı gerçekleştirildi.

<https://mmf.kastamonu.edu.tr/index.php/component/content/article/akilli-kent-mobilyasi-tasariminda-inovatif-ve-ekolojik-yaklasimlar-calistayi-tamamlandi?catid=2&Itemid=101>

Üniversitemiz Mühendislik ve Mimarlık Fakültesi Genetik ve Biyomühendislik Ana Bilim Dalı Öğretim Üyesi Prof. Dr. Mehmet Cengiz Baloğlu ve Türkiye Şeker Fabrikaları A.Ş. (TÜRK-

ŞEKER) Genel Müdürlüğü'nün iş birliği ile ilk milli ve yerli hastalıklara dayanıklı şeker pancarı çeşitleri geliştirilerek, "Türkşeker 2023" ve "Türkşeker 2053" adları ile tescil başvuruları yapıldı ve üretim izinleri alındı.

<https://mmf.kastamonu.edu.tr/index.php/component/content/article/ueniversitemizden-ueni-versite-sanayi-odakli-ulusal-bir-basari-hikayesi?catid=2&Itemid=101>

Fakültemizin Peyzaj Mimarlığı Bölümü tarafından "Yeni Dönem Sergisi" 12 Ekim 2022 tarihinde MMF fuaye alanında gerçekleştirildi. Sergide Kastamonu'da farklı çalışma alanları için üretilmiş olan eserlerin tanıtılmasının ardından üretilen ürünlerin hayata geçirilmesine dair fırsatlar hakkında karşılıklı görüş alışverişleri gerçekleştirildi. Sergiye Kastamonu İl Özel İdaresi İmar ve Kentsel İyileştirme Müdürü Seda Horuzoğlu, Kastamonu Belediyesi İmar ve Şehircilik Müdürü Ufuk Yücebıyık ve birim personelleri, Mimarlar Odası Başkanı Hakan Sarıkaya, Üniversitemiz akademik personeli, Kastamonu Belediyesi Park ve Bahçeler Müdürlüğü çalışanları ile özel sektörden mimar ve peyzaj mimarı konuklar ile öğrenciler katıldı.

<https://mmf.kastamonu.edu.tr/index.php/component/content/article/peyzaj-mimarligi-boeluemuenden-yeni-doenem-sergisi?catid=2&Itemid=101>

Fakültemiz Yöneticileri Prof. Dr. İzzet Şener ve Dekan Yardımcısı Doç. Dr. Arif Uzun TV366'da düzenlenen "Kafa Dengi" isimli programa katıldılar. Programda Türkiye'de devam eden mühendislik projeleri, milli teknoloji çalışmaları ile Üniversitemiz ve Fakültemiz hakkında bilgiler vererek değerlendirmelerde bulundular.

<https://mmf.kastamonu.edu.tr/index.php/component/content/article/fakueltemiz-yoeneticileri-tv366da-programa-katildilar?catid=2&Itemid=101>