



**KASTAMONU ÜNİVERSİTESİ**  
**MÜHENDİSLİK VE MİMARLIK FAKÜLTESİ**

**2024 YILI BİRİM FAALİYET RAPORU**

# İÇİNDEKİLER

<b>BİRİM YÖNETİCİSİ SUNUŞU .....</b>	<b>2</b>
<b>1- GENEL BİLGİLER.....</b>	<b>3</b>
1.1-Misyon, Vizyon ve Kalite Politikası .....	3
1.2-Yetki, Görev ve Sorumluluklar .....	3
1.3-Birime İlişkin Bilgiler .....	4
1.3.1-Fiziki Yapı.....	5
1.3.2-Teşkilat Yapısı.....	6
1.3.3- Teknoloji ve Bilişim Alt Yapısı.....	8
1.3.4- İnsan Kaynakları.....	8
1.3.5-Sunulan Hizmetler .....	12
1.3.6- Yönetim ve İç Kontrol Sistemi .....	18
<b>2- AMAÇ VE HEDEFLER .....</b>	<b>18</b>
2.1- Temel Politikalar ve Öncelikler .....	18
2.2- İdarenin Stratejik Planında Yer Alan Amaç ve Hedefler .....	18
2.3-Diğer Hususlar .....	<b>Hata! Yer işareti tanımlanmamış.</b>
<b>3- FAALİYETLERE İLİŞKİN BİLGİ VE DEĞERLENDİRMELER .....</b>	<b>21</b>
3.1-Mali Bilgiler .....	21
3.1.1-Bütçe Uygulama Sonuçları.....	21
3.1.2- Temel Mali Tablolara İlişkin Açıklamalar .....	21
3.1.3-Mali Denetim Sonuçları.....	21
3.2-Performans Bilgileri .....	22
3.2.1-Faaliyet ve Proje Bilgileri.....	22
<b>4-KURUMSAL KABİLİYET VE KAPASİTENİN DEĞERLENDİRİLMESİ.....</b>	<b>25</b>
4.1-Üstünlükler.....	25
4.2-Zayıflıklar.....	25
4.3-Değerlendirme.....	25
<b>5- ÖNERİ VE TEDBİRLER .....</b>	<b>25</b>
İÇ KONTROL GÜVENCE BEYANI.....	27

## **BİRİM YÖNETİCİSİ SUNUŞU**

Kastamonu Üniversitesi Mühendislik ve Mimarlık Fakültesi; Bakanlar Kurulu' nun 16.12.2011 tarih ve 2011/2605 sayılı kararının 10.01.2012 tarih ve 28169 sayılı Resmi Gazete' de yayımlanması ile kurulmasına karar verilmiş olup 2012-2013 Eğitim-Öğretim yılında, Kastamonu Üniversitesi Kuzeykent yerleşkesinde faaliyetlerine başlamıştır.

2012-2013 Eğitim-Öğretim yılında faaliyet göstermeye başlayan Mühendislik ve Mimarlık Fakültesi akademik kadrosu, 14 Profesör Doktor, 26 Doçent Doktor, 20 Doktor Öğretim Üyesi olmak üzere toplam 60 öğretim üyesi, 24 araştırma görevlisi ve 1 öğretim görevlisinden oluşmaktadır.

Fakültemizde; Makine Mühendisliği, İnşaat Mühendisliği, Gıda Mühendisliği, Genetik ve Biyomühendislik, Elektrik-Elektronik Mühendisliği, Çevre Mühendisliği, Endüstri Mühendisliği, Bilgisayar Mühendisliği, Biyomedikal Mühendisliği, Metalurji ve Malzeme Mühendisliği, Mimarlık, İç Mimarlık, Peyzaj Mimarlığı, Şehir ve Bölge Planlama, Endüstri Ürünleri Tasarımı bölümleri YÖK'ün onayı ile kurulmuş olup bu bölümlerden; Makine Mühendisliği, İnşaat Mühendisliği, Gıda Mühendisliği, Genetik ve Biyomühendislik, Elektrik-Elektronik Mühendisliği, Çevre Mühendisliği, Bilgisayar Mühendisliği, Biyomedikal Mühendisliği, Metalurji ve Malzeme Mühendisliği ve Peyzaj Mimarlığı Bölümleri aktif olarak eğitim vermektedir.

Peyzaj Mimarlığı Bölümü 2012-2013 Eğitim-Öğretim yılında öğrenci almış olup Bilgisayar Mühendisliği, Çevre Mühendisliği, Genetik ve Biyomühendislik Bölümleri 2013-2014 yılında, Makine Mühendisliği Bölümü 2015-2016 yılında, Biyomedikal Mühendisliği, İnşaat Mühendisliği ve Gıda Mühendisliği Bölümleri ise 2016-2017 yılında Elektrik Elektronik Mühendisliği ile Metalurji ve Malzeme Mühendisliği Bölümleri 2017-2018 Eğitim Öğretim yılında öğrenci alarak faaliyetlerine başlamıştır.

**Prof. Dr. İzzet ŞENER**

**Dekan**

# 1- GENEL BİLGİLER

## 1.1-Misyon, Vizyon ve Kalite Politikası

### Misyon

Mühendislik ve Mimarlık Fakültesi olarak misyonumuz Akademik ve İdari kadromuzla ülkemizde ihtiyaç duyulan düşünce ve çözüm üretme yeteneği gelişmiş, bireylerin ihtiyaçları doğrultusunda yeniliklere açık, dürüst, çalışkan ve liderlik ruhu olan mühendis ve mimarlar yetiştirmektir.

### Vizyon

Mühendislik ve Mimarlık Fakültesi olarak vizyonumuz; uluslararası standartlarda hizmet veren, personel ve öğrencilerinin gelişimine destek veren, öğrencilere özgür eğitim ortamı sağlayan, ülkemizin gelişmişlik düzeyinin artmasına katkıda bulunan bir fakülte olmaktır.

### Kalite Politikası

Üniversitemizin misyon, vizyon, temel değerler ve hedeflerine bağlı kalmak kaydıyla,

- Paydaş memnuniyetini esas alarak, eğitim-öğretim, araştırma-geliştirme, uluslararasılaşma ve toplumsal katkı süreçlerinin gelişimini sürekli iyileştirme yaklaşımı ile sağlamak,
- Eğitim-öğretim, araştırma-geliştirme ve topluma hizmet faaliyetlerinin uluslararası iş birlikleri çerçevesinde yürütülmesine yönelik organizasyon yapısı oluşturup, kurumumuzun ve ülkemizin uluslararası rekabet gücünü ve tanınırlığını artırmak,
- Kalite bilincini kurumsal düzeyde yaygınlaştırmak amacıyla, üniversitemizin hizmet verdiği tüm alanlarda, hizmet içi eğitimi ve ekip çalışmasını ön planda tutmak,

Kastamonu Üniversitesi' nin kalite politikasını oluşturmaktadır.

## **1.2-Yetki, Görev ve Sorumluluklar**

### **Dekanın Yetki, Görev ve Sorumlulukları;**

1. Fakülte yönetim kurullarına başkanlık etmek, kurul kararlarını değerlendirmek ve uygulamak.
2. Fakültenin ödenek ve personel ihtiyaçlarını gerekçesi ile birlikte yetkili makama bildirmek.
3. Eğitim ve Öğretim yılı sonunda istenilen bilgileri gerekli makamlara rapor vermek.
4. Fakültenin akademik ve idari personelinin gözetim ve denetimini sağlamak.
5. Fakülte kurullarına başkanlık etmek, fakülte kurullarının kararlarını uygulamak ve fakülte birimleri arasında düzenli çalışmayı sağlamak.
6. Her öğretim yılı sonunda ve istendiğinde fakültenin genel durumu ve işleyişi hakkında rektöre rapor vermek.
7. Fakültenin ödenek ve kadro ihtiyaçlarını gerekçesi ile birlikte rektörlüğe bildirmek, fakülte bütçesi ile ilgili öneriyi fakülte yönetim kurulunun da görüşünü aldıktan sonra rektörlüğe sunmak.
8. Fakültenin kadro ihtiyaçlarının belirlenerek idari ve akademik personel açısından güçlenmesini sağlamak.
9. Fakültenin birimleri ve her düzeydeki personeli üzerinde genel gözetim ve denetim görevini sürdürmek.
10. Bütün faaliyetlerin gözetim ve denetiminin yapılmasında, takip ve kontrol edilmesinde ve sonuçlarının alınmasında sorumlu olmak.
11. Fakültenin ve bağlı birimlerinin öğretim kapasitesinin rasyonel bir şekilde kullanılmasını ve geliştirilmesini, gerektiği zaman güvenlik önlemlerinin alınmasını sağlamak.
12. Fakültenin fiziki şartlarını iyileştirmek için gerekli önlemler almak. Öğrencilere gerekli sosyal hizmetlerin sağlanmasında, eğitim-öğretim, bilimsel araştırma ve yayın faaliyetlerinin düzenli bir şekilde yürütülmesinde etkin rol oynamak.

13. Hassas ve riskli görevleri dikkate alarak hareket etmek.

### 1.3-Birime İlişkin Bilgiler

#### 1.3.1-Fiziki Yapı

Fakültemiz 2012-2013 Eğitim-Öğretim yılında Üniversitemiz Kuzeykent Yerleşkesinde BESYO binası içinde hizmet vermiştir. 2013-2014 Eğitim-Öğretim yılının Ekim ayından itibaren kendi binasına taşınan Fakültemiz 85 Akademik personel, 10 İdari Personel ile çalışmalarına devam etmektedir.

Tablo 1- Birim Hizmet Alanları

Hizmet Alanları	Ofis Sayısı	Alan (m <sup>2</sup> )	Kullanan Kişi Sayısı
Akademik Personel Hizmet Alanları	89	1080	85
İdari Personel Hizmet Alanları	10	130	10
<b>TOPLAM</b>	<b>99</b>	<b>1210</b>	<b>95</b>

Tablo 2- Birim Ambar ve Arşiv Alanları

Ambar ve Arşiv Alanları	Adet	Alan (m <sup>2</sup> )
Ambar Alanları	4	52
Arşiv Alanları	2	26
<b>TOPLAM</b>	<b>6</b>	<b>78</b>

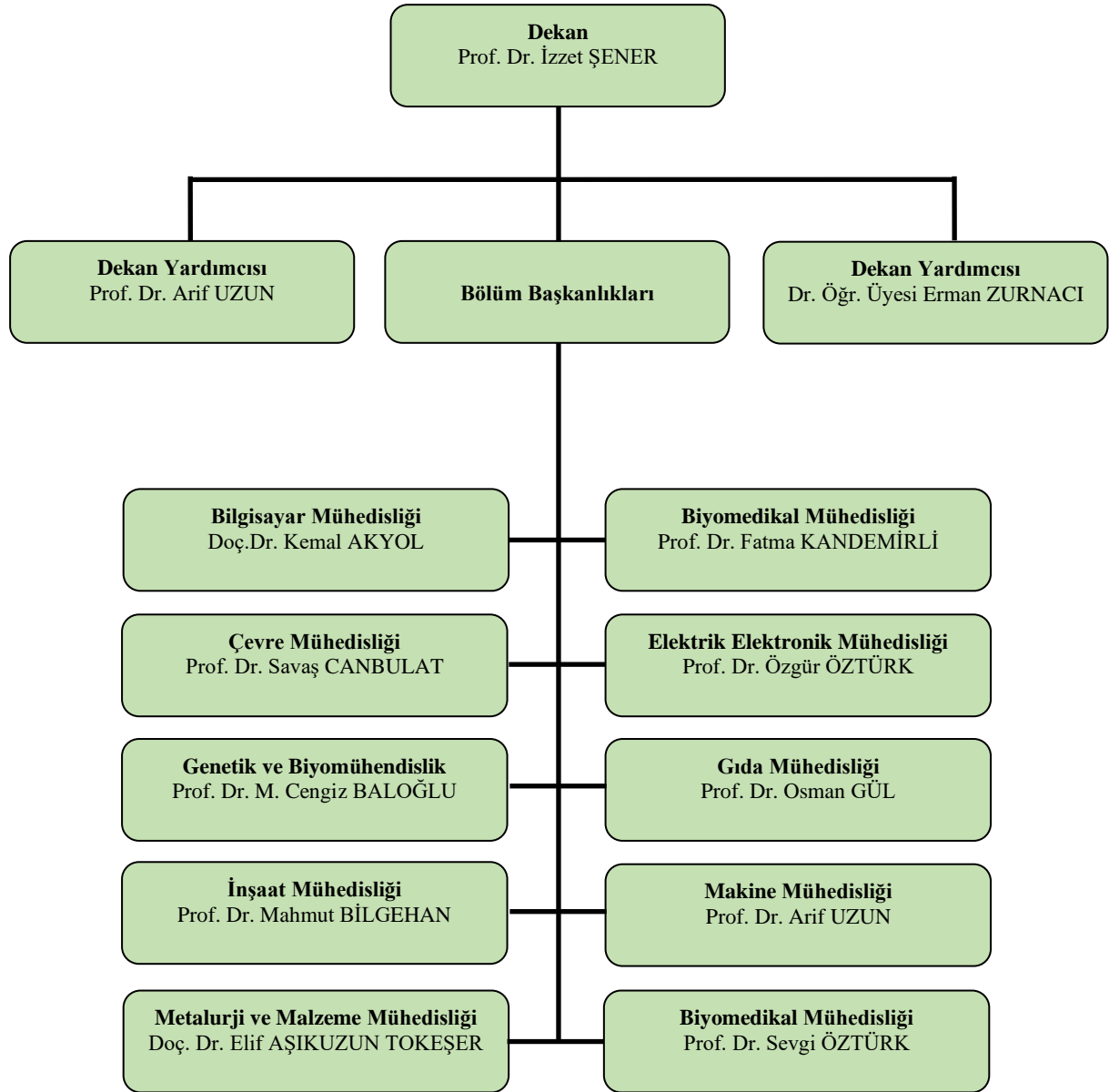
Tablo 3- Birim Eğitim Alanı Sayıları

Eğitim Alanı	Kapasite (Kişi)						Toplam
	0-50	51-75	76-100	101-150	151-250	251-Üzeri	
Amfi			2				2
Sınıf	14		2				16
Atölye		1					1
Toplantı Salonu	4						4
Laboratuvar	26						26
Diğer (Bilgisayar)	3						3
<b>TOPLAM</b>	<b>47</b>	<b>1</b>	<b>4</b>				<b>52</b>

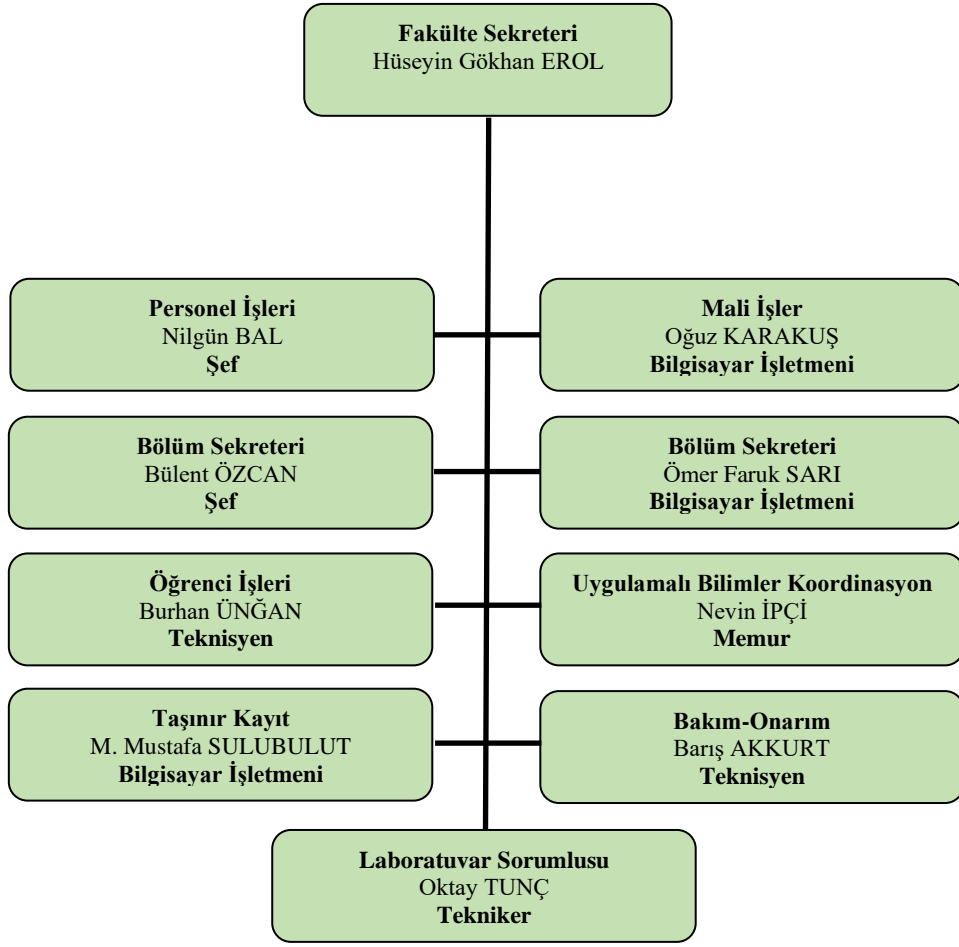
### 1.3.2-Teşkilat Yapısı

Fakültemiz Akademik örgüt yapısı; Dekan, 2 Dekan Yardımcısı, 10 Bölüm Başkanı ve İdari örgüt yapısı; Fakülte Sekreteri, 2 Şef, 3 Bilgisayar İşletmeni, 1 Memur, 2 Teknisyen, 1 Tekniker şeklinde oluşturulmuştur.

Şekil 1- Akademik Kuruluş Şeması



Şekil 2- İdari Kuruluş Şeması



### 1.3.3- Teknoloji ve Bilişim Alt Yapısı

#### 1.3.3.1-Yazılımlar/Programlar

Tablo 4- Birim Yazılım Kaynak Sayıları

Yazılım/Program	Açıklama
Microsoft Office	Fakültemizde kullanılan tüm bilgisayarlarda kullanılmaktadır.
Trellix Anti Virüs	Fakültemizde kullanılan tüm bilgisayarlarda kullanılmaktadır.
SPSS	Fakültemizde ihtiyaç duyulan bilgisayarlarda kullanılmaktadır.

#### 1.3.3.2-Bilgisayarlar ve Teknolojik Kaynaklar

Tablo 5- Birim Bilgisayar ve Teknolojik Kaynak Sayıları

	İdari (Adet)	Eğitim-Araştırma (Adet)	Toplam (Adet)
Masaüstü Bilgisayar	15	292	307
Dizüstü Bilgisayar	10	26	36
Projeksiyon	2	47	49
Tepegöz	0	0	0
Barkod Okuyucu	1	2	3
Fotokopi Makinesi	4	0	4
Faks	1	0	1
Fotoğraf Makinesi	0	5	5
Kamera	46	0	0
Televizyon	0	0	0
Yazıcı	12	36	48
Tarayıcı	7	3	10
Bilgisayar Ekranı	24	302	326
Sunucu	0	6	6
Kimlik Makinası	0	0	0
Kamera Kayıt Sistemi	1	0	1

#### 1.3.4- İnsan Kaynakları

Sürekli Kurumsal gelişim modelinde stratejik yönetim gibi insan kaynakları yönetimi de kurumun başarısını etkileyen en önemli faktörlerden biridir. Özellikle son yıllarda uluslararası rekabet ve teknoloji alanında meydana gelen yenilikler; değişimin gerekliliğini daha fazla hissettirmektedir. Bu nedenle kurumlarda, geleneksel yönetim anlayışından vazgeçip yeni çalışma stratejilerine uygun politikalar benimsenmektedir.

Her kurumun stratejik amaçlarına ulaşabilmesi için; insan kaynaklarını en doğru ve en verimli şekilde organize etmesi gerekmektedir. Ancak bu şekilde; kurumlarda çalışanların bilgi, beceri ve yeteneklerine uygun alanlarda istihdam edilip bu alanlarda yükselmelerine olanak

sağlanabilir. Bu açıklamalar ışığında Fakültemizin insan kaynakları norm kadrosu, yetki görev ve sorumlulukları ile insan kaynakları politikasına ait bilgilere yer verilmiştir.

*Tablo 6- Personelin Gelişimi*

YIL	İDARİ PERSONEL	SÜREKLİ İŞÇİ	AKADEMİK PERSONEL	TOPLAM PERSONEL
2024	10	6	85	101
2023	10	5	89	104
2022	10	5	82	97
2021	9	5	85	94
2020	7		78	85
2019	9		80	89
2018	9		79	88
2017	9		77	86
2016	6		71	77
2015	5		59	64
2014	5		43	48

#### 1.3.4.1- Akademik Personel

Fakültemiz mevcut akademik personel kaynakları, kadro doluluk oranları, eğitim durumu, kadro unvanları, yaş dağılımları, cinsiyet bilgilerine ilişkin tablolar aşağıda verilmiştir.

*Tablo 7- Akademik Personel Kadro Doluluk Oranları*

Ünvan	Kadroların Doluluk Oranına Göre			Kadroların İstihdam Şekline Göre	
	Dolu	Boş	Toplam	Tam Zamanlı	Yarı Zamanlı
Profesör	14	0	14	0	0
Doçent	26	0	26	0	0
Doktor Öğretim Üyesi	20	0	20	0	0
Öğretim Görevlisi	1	0	1	0	0
Araştırma Görevlisi	24	0	24	0	0
<b>Toplam</b>	<b>85</b>	<b>0</b>	<b>85</b>	<b>0</b>	<b>0</b>

Tablo 8- Akademik Personelin Bölümlere Göre Cinsiyet Dağılımı

Bölüm	Profesör			Doçent			Dr. Öğr. Üyesi			Öğretim Görevlisi			Araştırma Görevlisi			Toplam		
	E	K	T	E	K	T	E	K	T	E	K	T	E	K	T	E	K	T
Bilgisayar Mühendisliği	0	0	0	3	1	4	2	0	2	0	0	0	1	0	1	6	1	7
Biyomedikal Mühendisliği	0	1	1	2	1	3	0	1	1	0	0	0	1	1	2	3	4	7
Çevre Mühendisliği	2	0	2	3	0	3	1	1	2	0	0	0	1	1	2	7	2	9
Elektrik Elektronik Mühendisliği	2	0	2	1	1	2	3	0	3	0	0	0	1	2	3	7	3	10
Genetik ve Biyomühendislik	1	1	2	1	1	2	1	0	1	1	0	1	3	1	4	7	3	10
Gıda Mühendisliği	2	0	2	0	2	2	0	3	3	0	0	0	2	0	2	4	5	9
İnşaat Mühendisliği	2	0	2	2	0	2	2	0	2	0	0	0	2	1	3	8	1	9
Makine Mühendisliği	2	0	2	4	0	4	2	0	2	0	0	0	3	0	3	11	0	11
Metalurji ve Malzeme Mühendisliği	0	0	0	0	0	0	1	1	2	0	0	0	0	0	0	1	1	2
Peyzaj Mimarlığı	0	1	1	0	4	4	0	2	2	0	0	0	1	3	4	1	10	11
<b>TOPLAM</b>	<b>11</b>	<b>3</b>	<b>14</b>	<b>16</b>	<b>10</b>	<b>26</b>	<b>12</b>	<b>8</b>	<b>20</b>	<b>1</b>	<b>0</b>	<b>1</b>	<b>15</b>	<b>9</b>	<b>24</b>	<b>55</b>	<b>30</b>	<b>85</b>

Tablo 9- Akademik Personelin Yaş İtibariyle Dağılımı

Kadro	24 Yaş ve altı	25 – 30 Yaş	31 – 35 Yaş	36 – 40 Yaş	41- 50 Yaş	51 Yaş Üzeri	Toplam
Profesör	0	0	0	1	8	5	14
Doçent	0	0	1	8	15	2	26
Doktor Öğretim Üyesi	0	0	4	8	6	2	20
Öğretim Görevlisi	0	0	0	1	0	0	1
Araştırma Görevlisi	0	7	9	8	0	0	24
<b>TOPLAM</b>	<b>0</b>	<b>7</b>	<b>14</b>	<b>26</b>	<b>29</b>	<b>9</b>	<b>85</b>

### 1.3.4.2- Yabancı Uyruklu Akademik Personel

Tablo 10- Yabancı Uyruklu Akademik Personel

Bölüm	Unvanı	Adı Soyadı	Uyruk
Biyomedikal Mühendisliği	Dr. Öğr. Üyesi	Fa***** MO*****	İran

### 1.3.4.3- İdari Personel

Fakültemiz idari personelinin hizmet sınıflarına göre ve cinsiyete göre dağılımı tabloda düzenlenmiştir.

Tablo 11- İdari Personel Cinsiyet Dağılımı

Hizmet Sınıflandırması	Kadın	Erkek	Toplam
Genel İdari Hizmetler Sınıfı	2	5	7
Teknik Hizmetler Sınıfı	0	3	3
<b>Toplam</b>	<b>3</b>	<b>7</b>	<b>10</b>

Tablo 12- İdari Personelin Eğitim Durumu

	İlköğretim	Lise	Ön Lisans	Lisans	Y. Lisans	Doktora	Toplam
Kadro	Sayı	Sayı	Sayı	Sayı	Sayı	Sayı	Sayı
GİH	0	0	0	4	3	0	7
THS	0	1	1	1	0	0	3
<b>TOPLAM</b>	<b>0</b>	<b>1</b>	<b>1</b>	<b>5</b>	<b>3</b>	<b>0</b>	<b>10</b>

Tablo 13- İdari Personelin Hizmet Süresine Göre Dağılımı

		1-5 YIL	6-10 YIL	11-15 YIL	16-20 YIL	21-25 YIL	25 YIL VE ÜZERİ	Toplam
Kadro		Sayı	Sayı	Sayı	Sayı	Sayı	Sayı	Sayı
GİH	Erkek	0	1	4	0	0	0	5
	Kadın	0	0	1	1	0	0	2
THS	Erkek	0	0	1	0	2	0	3
	Kadın	0	0	0	0	0	0	0
<b>TOPLAM</b>		<b>0</b>	<b>1</b>	<b>6</b>	<b>1</b>	<b>2</b>	<b>0</b>	<b>10</b>

Tablo 14- İdari Personelin Yaş İtibariyle Dağılımı

		23 YAŞ VE ALTI	24-30 YAŞ	31-35 YAŞ	36-40 YAŞ	41-50 YAŞ	51 YAŞ VE ÜZERİ	Toplam
Kadro		Sayı	Sayı	Sayı	Sayı	Sayı	Sayı	Sayı
GİH	Erkek	0	0	0	2	3	0	5
	Kadın	0	0	0	2	0	0	2
TİH	Erkek	0	0	0	1	2	0	3
	Kadın	0	0	0	0	0	0	0
TOPLAM		0	0	0	5	5	0	10

Tablo 15- Engelli İdari Personelin Hizmet Sınıfına Göre Dağılımı

Hizmet Sınıflandırması	Unvanı	Kadın	Erkek	Toplam
Genel İdari Hizmetler Sınıfı	Bilgisayar İşletmeni	0	1	1

#### 1.3.4.4- Sözleşmeli Personel

Fakültemizde 4\b sözleşmeli personel ve geçici işçi bulunmamaktadır.

#### 1.3.4.5- Diğer Personel

Tablo 16- Sürekli İşçiler

Hizmet Sınıflandırması	Kadın	Erkek	Toplam
Sürekli İşçi	3	3	6
Toplam	3	3	6

## 1.3.5-Sunulan Hizmetler

### 1.3.5.1- Eğitim ve Öğretim Hizmetleri

Tablo 17- Akademik Personelin Ünvan Bazında Dağılımı

Bölüm Adı	Profesör	Doçent	Dr.Öğr. Üyesi	Öğretim Görevlisi	Araştırma Görevlisi	Toplam
Bilgisayar Mühendisliği	0	4	2	0	1	7
Biyomedikal Mühendisliği	1	3	1	0	2	7
Çevre Mühendisliği	2	3	2	0	2	9
Elektrik Elektronik Mühendisliği	2	2	3	0	3	10
Genetik ve Biyomühendislik	2	2	1	1	4	10
Gıda Mühendisliği	2	2	3	0	2	9
İnşaat Mühendisliği	2	2	2	0	3	9
Makine Mühendisliği	2	4	2	0	3	11
Metalurji ve Malzeme Mühendisliği	0	0	2	0	0	2
Peyzaj Mimarlığı	1	4	2	0	4	11

Tablo 18- Mühendislik ve Mimarlık Fakültesi Öğrenci Sayıları

Bölüm Adı	1.Sınıf			2.Sınıf			3.Sınıf			4.Sınıf		
	E	K	T	E	K	T	E	K	T	E	K	T
Bilgisayar Mühendisliği	56	33	89	53	31	84	57	37	94	139	53	192
Biyomedikal Mühendisliği	9	9	18	8	9	17	10	3	13	28	18	46
Çevre Mühendisliği	1	0	1	0	0	0	0	0	0	2	2	4
Elektrik Elektronik Mühendisliği	41	14	55	38	11	49	24	4	28	64	13	77
Genetik ve Biyomühendislik	2	1	3	0	0	0	1	0	1	7	9	16
Gıda Mühendisliği	9	2	11	0	0	0	0	0	0	5	7	12
İnşaat Mühendisliği	18	3	21	6	1	7	11	1	12	48	15	63
Makine Mühendisliği	24	8	32	23	3	26	14	1	15	55	4	59
Metalurji ve Malzeme Mühendisliği	0	0	0	0	0	0	0	0	0	2	0	2
Peyzaj Mimarlığı	23	41	64	19	40	59	23	26	49	38	35	73

Tablo 19- Mühendislik ve Mimarlık Fakültesi Öğrenci Doluluk Oranları

Bölüm Adı	2024 Kontenjan	Yerleşen (ÖSYM)	Oran
Bilgisayar Mühendisliği	72	72	100
Biyomedikal Mühendisliği	11	0	0
Çevre Mühendisliği	0	0	0
Elektrik Elektronik Mühendisliği	41	38	92,7
Genetik ve Biyomühendislik	0	0	0
Gıda Mühendisliği	0	0	0
İnşaat Mühendisliği	21	5	23,8
Makine Mühendisliği	21	21	100
Metalurji ve Malzeme Mühendisliği	0	0	0
Peyzaj Mimarlığı	59	59	100

Tablo 20-Mühendislik ve Mimarlık Fakültesi Yabancı Uyruklu Öğrencilerin Sayısı ve Bölümleri

Yabancı Uyruklu Öğrencilerin Sayısı ve Bölümleri			
Bölüm Adı	Kadın	Erkek	Toplam
Bilgisayar Mühendisliği	58	12	70
Biyomedikal Mühendisliği	32	25	57
Çevre Mühendisliği	6	1	7
Elektrik Elektronik Mühendisliği	39	2	41
Genetik ve Biyomühendislik	5	5	10
Gıda Mühendisliği	13	5	18
İnşaat Mühendisliği	40	9	49
Makine Mühendisliği	45	5	50
Makine Mühendisliği (İ.Ö.)	2	0	2
Metalurji ve Malzeme Mühendisliği	2	0	2
Peyzaj Mimarlığı	11	3	14
<b>Toplam</b>	<b>253</b>	<b>67</b>	<b>320</b>

Tablo 21- Mühendislik ve Mimarlık Fakültesi Engelli Öğrenci Sayısı

Bölüm Adı	Toplam
İnşaat Mühendisliği	1
<b>Toplam</b>	<b>1</b>

Tablo 22-Mühendislik ve Mimarlık Fakültesi Mezun Öğrenci Sayısı

Bölüm Adı	Toplam
Bilgisayar Mühendisliği	60
Biyomedikal Mühendisliği	17
Çevre Mühendisliği	2
Elektrik Elektronik Mühendisliği	20
Genetik ve Biyomühendislik	13
Gıda Mühendisliği	6
İnşaat Mühendisliği	29
Makine Mühendisliği	16
Makine Mühendisliği (İ.Ö.)	3
Metaller ve Malzeme Mühendisliği	0
Peyzaj Mimarlığı	30
<b>Toplam</b>	<b>200</b>

Tablo 23- Yatay Geçişle 2024 Yılında Fakültemize Gelen, Fakültemizden Ayrılan, Kurum İçi Geçiş Yapan Öğrencilerin Sayıları

Yatay Geçişle 2024 Yılında Fakültemize Gelen, Fakültemizden Ayrılan, Kurum İçi Geçiş Yapan Öğrencilerin Sayıları ve Bölümleri			
Kurum Dışı		Kurum İçi	
Gelen	Giden	Gelen	Giden
18	10	0	0

Tablo 24- Mühendislik ve Mimarlık Fakültesinden Ayrılan Öğrencilerin Sayısı

Mühendislik ve Mimarlık Fakültesinden Ayrılan Öğrencilerin Sayısı (Yatay Geçiş Dışındaki Nedenlerle)					
Ayrılanların (Kaydı Silinenlerin) Sayısı					Toplam
Kendi İsteği	Öğr. Ücr. Ve Katkı payı Yat.	Başarısızlık (Azami Süre)	Yük. Öğ. Çıkarma	Diğer	
59	0	42	0	37	148

Tablo 25-Mühendislik ve Mimarlık Fakültesi Disiplin Cezası Alan Öğrencilerin Sayısı ve Aldıkları Cezalar

Disiplin Cezası Alan Öğrencilerin Sayısı ve Aldıkları Cezalar						
Yük. Öğ. Çıkarma	2 Yarı Yıl Uzaklaştırma	1 Yarı Yıl Uzaklaştırma	1 Hafta- 1 Ay Arası Uzaklaştırma	Kınama	Uyarma	Toplam
0	0	0	0	0	0	0

Tablo 26- Öğretim Elemanı Başına Düşen Öğrenci Sayısı

Fakülte	Öğretim Elemanı Başına Düşen Öğrenci Sayısı
Mühendislik ve Mimarlık Fakültesi	16,3

Tablo 27- Öğrenci Toplulukları

ÖĞRENCİ TOPLULUKLARI		
Sıra No	Adı	Üye Sayısı
1	Arduino İnovasyon Öğrenci Topluluğu	23
2	Bilgisayar Mühendisliği Öğrenci Topluluğu	57
3	İnşaat Mühendisleri Topluluğu (KÜİM)	50
4	Makine Mühendisliği Öğrenci Topluluğu	17
5	Siber Güvenlik Öğrenci Topluluğu	254
6	Tasarım ve Ekoloji Topluluğu	41

### 1.3.5.2- Araştırma ve Geliştirme Hizmetleri

Tablo 28-Mühendislik ve Mimarlık Yapılan Bilimsel Yayın Sayıları

Yayın Türü	Sayısı
SCI, SCI-Expanded, SSCI veya AHCI kapsamındaki dergilerde yayımlanmış makale sayısı	195
ÜAK tarafından ilan edilen Alan indeksleri kapsamındaki dergilerde yayımlanmış makale sayısı	-
Diğer uluslararası hakemli dergilerde yayımlanmış makale sayısı	79
ULAKBİM tarafından taranan ulusal hakemli dergilerde yayımlanmış makale sayısı	11
Diğer ulusal hakemli dergilerde yayımlanmış makale sayısı	13
Uluslararası yayınevleri tarafından yayımlanmış kitap sayısı	-
Uluslararası yayınevleri tarafından yayımlanmış kitap editörlüğü sayısı	13
Uluslararası yayınevleri tarafından yayımlanmış kitapta bölüm yazarlığı sayısı	4
Ulusal yayınevleri tarafından yayımlanmış kitap sayısı	-
Ulusal yayınevleri tarafından yayımlanmış kitap editörlüğü sayısı	1
Ulusal yayınevleri tarafından yayımlanmış kitapta bölüm yazarlığı sayısı	4

2024 yılında Uluslararası kongre, konferans ve sempozyumlarda yapılan SÖZLÜ bildiri sayısı	34
2024 yılında Uluslararası kongre, konferans ve sempozyumlarda yapılan POSTER bildiri sayısı	-
2024 yılında Ulusal kongre, konferans ve sempozyumlarda yapılan SÖZLÜ bildiri sayısı	4
2024 yılında Ulusal kongre, konferans ve sempozyumlarda yapılan POSTER bildiri sayısı	-
<b>TOPLAM</b>	<b>358</b>

Tablo 29- Mühendislik ve Mimarlık Fakültesi Yayın Atf Sayıları

Atıflar	Sayısı
SCI, SCI-Expanded, SSCI ve AHCI tarafından taranan dergilerde	1796
SCI, SCI-Expanded, SSCI ve AHCI dışındaki endeksler tarafından taranan dergilerde	920
Ulusal hakemli dergilerde	13
<b>TOPLAM</b>	<b>2929</b>

Tablo 30- Mühendislik ve Mimarlık Fakültesi 2024 Yılında Alınan Ödüller

Ödül Türleri	Ulusal	Uluslararası	Toplam
Bilimsel/Mesleki Çalışmalardan Alınan Ödül	1	1	2
Proje Yarışmalarından Alınan Ödül	-	-	-
Burslar	-	-	-
Diğer Ödüller	-	-	-
<b>TOPLAM</b>	<b>1</b>	<b>1</b>	<b>2</b>

Tablo 31- Mühendislik ve Mimarlık Fakültesi Gerçekleştirilen Bilimsel, Kültürel ve Sanatsal Faaliyetler

Etkinlik Türü (Ulusal/Uluslararası)	Sayısı	Katılımcı Sayısı	Toplam
Sempozyum, Kongre, Panel	1	100	100
Konferans, Seminer	1	30	30
Eğitim Semineri, Kurs	3	150	150
Söyleşi	-	-	-
Tiyatro, Film Festivali	-	-	-
Konser	-	-	-
Tören	-	-	-
Sergi, gösteri, dinleti, gösterim	-	-	-
Bilgilendirme Toplantısı	32	477	477
Turnuva	-	-	-
Sportif Faaliyetler	2	28	28
Teknik Gezi	3	81	81
Özel gün ve etkinlikler	1	20	20
Diğer	5	61	61
<b>TOPLAM</b>	<b>48</b>	<b>967</b>	<b>967</b>

### **1.3.5.3-Diğer Hizmetler**

Fakültemizde 13 öğrencimize yemek bursu verilmiştir, 2023-2024 Eğitim-Öğretim Yılı Bahar Döneminde 6 öğrenci ve 2024-2025 Eğitim-Öğretim Yılı Güz Döneminde 6 öğrenci idari personele destek ve yardım amacıyla kısmi zamanlı olarak çalıştırılmıştır.

### **1.3.5.4- Kalite Yönetim ve Kalite Güvence Sistemi Çalışmaları**

Fakültemiz Birim Kalite Komisyonu tarafından kalite sisteminin iyileştirilmesine yönelik toplantılar yapılmıştır.

### **1.3.6- Yönetim ve İç Kontrol Sistemi**

Fakültemiz harcama yetkilisi olarak Dekanımız Prof. Dr. İzzet ŞENER, gerçekleştirme yetkilisi olarak ise Fakülte Sekreteri Hüseyin Gökhan EROL yetkilendirilmiştir. Demirbaş malzemeler İdari Mali İşler Daire Başkanlığı tarafından karşılanmış, telefon faturası ve tüketim malzemeleri fakültemiz bütçesinden karşılanmıştır.

## **2- AMAÇ VE HEDEFLER**

### **2.1- Temel Politikalar ve Öncelikler**

Kurumumuz, eğitim-öğretim, araştırma-geliştirme ve bölgesel/ulusal sorunlara çözüm geliştirme alanlarında etkin bir şekilde hizmet sunma amacını taşımaktadır. Bu doğrultuda, birimimiz, verdiği tüm hizmetleri etkinlik, verimlilik ve performans odaklı bir bakış açısıyla sunma kararlılığına sahiptir. Eğitim-öğretim faaliyetlerimiz, öğrencilerimizin güçlü bir bilgi temeli edinmelerini ve yeteneklerini geliştirmelerini hedefleyerek nitelikli bireyler yetiştirmeye yöneliktir. Araştırma-geliştirme alanında ise, kurumumuz bilimsel ve teknolojik gelişmelere öncülük etmeyi amaçlamaktadır. Bu çerçevede, yenilikçi projeleri destekleyerek bilgi üretimine ve paylaşımına katkı sağlamayı hedeflemekteyiz. Bölgesel ve ulusal düzeyde karşılaşılan sorunlara çözüm geliştirme misyonumuz, paydaşların karşılaştığı zorluklara etkin çözümler üreterek sürdürülebilir kalkınmaya destek olmayı içerir. Faaliyetlerimizi değerlendirme ve sürekli iyileştirme amacıyla ulusal ve uluslararası dış değerlendirme ölçütleri çerçevesinde bir "kalite odaklı" yönetim sistemi benimsemekteyiz. Bu, kurumumuzun hizmet kalitesini yükseltme çabalarını vurgularken, sürekli gelişimi ve standartlara uygunluğu ön planda tutmaktadır. Bu sayede, kurumumuz, paydaşlarına karşı

sorumluluklarını en iyi şekilde yerine getirme ve katkı sağlama yolunda güçlü bir temel oluşturma vizyonunu sürdürmektedir. Fakültemiz, öğrenci merkezli bir yönetim anlayışını temel ilke olarak benimsemektedir. Bu bağlamda, eğitim süreçlerinde öğrencilerimizin ihtiyaçları ve beklentileri merkezde tutularak onların akademik başarılarına odaklanılmaktadır. Öğrencilerimizin katılımı ve geri bildirimleri, karar alma süreçlerinde önemli bir rol oynamakta ve bu sayede eğitim kalitesinin sürekli olarak artırılmasına katkı sağlanmaktadır. Aynı zamanda, iç ve dış paydaşlarımızın fakültemizin yönetim süreçlerine etkin bir şekilde katılımını teşvik ediyoruz. İç paydaşlarımız arasında öğretim elemanları, idari personel ve öğrenci temsilcileri bulunurken, dış paydaşlar arasında ise iş dünyası temsilcileri, mezunlarımız ve topluluk liderleri yer almaktadır. Bu çok yönlü katılım, fakültemizin daha geniş bir perspektiften yönetilmesini sağlayarak daha etkili ve sürdürülebilir stratejiler geliştirmemize yardımcı olmaktadır. Fakültemizin öncelikli hedeflerinden biri de iç ve dış paydaş memnuniyetini en üst düzeye çıkarmaktır. Bu bağlamda, düzenli olarak gerçekleştirilen geri bildirim toplama süreçleri ile paydaşların beklenti ve ihtiyaçları anlaşılmakta, bu bilgiler ışığında iyileştirme adımları atılmaktadır. Böylece, fakültemizin sürekli olarak gelişen bir yapıda olmasını sağlayarak paydaşlar arasında güven ve memnuniyeti artırmayı amaçlamaktayız. Mezunlarımızın sektörde tercih edilirliliğini artırmak amacıyla, fakültemiz öğretim planları ve ders içeriklerini sürekli güncel tutma kararlılığına sahiptir. Bu güncellemeler, ulusal ve uluslararası standartlar ile sektörün dinamik ihtiyaçlarına uygun şekilde yapılmakta, böylece mezunlarımız çağın gereksinimlerine uyumlu ve rekabet avantajına sahip olarak yetişmektedir. Ayrıca, öğrencilerimize daha etkili bir eğitim sunabilmek ve mezunlarımızı iş dünyasına daha hazır bir şekilde kazandırabilmek adına pratik uygulamalara önem verilmektedir. Sektör temsilcileri ve profesyonellerin katılımıyla düzenlenen atölye çalışmaları, seminerler ve endüstri ziyaretleri gibi etkinlikler aracılığıyla öğrenciler, gerçek dünya deneyimleri kazanmakta ve teorik bilgilerini pratikte uygulama fırsatı bulmaktadırlar. Etkin bir üniversite sanayi iş birliği stratejisi izlenmekte ve sektörle iş birliği içinde olunarak öğrencilerin sektöre daha kolay adapte olmaları sağlanmaktadır. Bu iş birliği, staj olanakları, proje ortaklıkları ve sektörde deneyim kazanma fırsatları gibi çeşitli alanlarda kendini göstermektedir. Bu sayede, mezunlarımız sadece teorik bilgiye sahip olmakla kalmayıp aynı zamanda sektördeki pratik beklentilere uygun şekilde yetişmiş bireyler olarak iş dünyasına adım atmaktadırlar. Bu strateji, mezunlarımızın sektörde rekabet avantajını artırarak, iş dünyasında tercih edilen ve lider konumda olan profesyoneller olmalarına katkı sağlamayı hedeflemektedir.

Araştırma ve geliştirme faaliyetlerini desteklemek amacıyla, kurumumuzun temel politikasının önemli bir hedefi, gerekli alt yapıyı oluşturarak akademik personelinin bilimsel projelere daha etkin bir şekilde katılımını teşvik etmektir. Bu bağlamda, Bilimsel Araştırma Projeleri Birimi (BAP), Kuzey Anadolu Kalkınma Ajansı, TÜBİTAK ve Avrupa Birliği projelerine katılım için gerekli olan altyapıyı kurmak ve güçlendirmek öncelikli bir strateji olarak belirlenmiştir. Bu sayede, akademisyenlerin araştırma kapasiteleri artacak ve kurumumuzun bilimsel etki ve katkısı daha da güçlenecektir. Akademik personelin ulusal ve uluslararası düzeydeki sempozyumlar, kongreler ve çalıştaylar gibi akademik etkinliklere katılımı önemli bir vurgu taşımaktadır. Bu etkinliklere katılan akademisyenler, bilgi paylaşımı, ağ oluşturma ve sektörel gelişmeleri takip etme imkanları bulacakları için hem bireysel gelişimlerine katkıda bulunacaklar hem de kurumun genel akademik dinamizmine katkı sağlayacaklardır. Akademik personelin nitelikli yayınlar yapmasını teşvik etmek de temel politikamızın bir diğer önemli hedefidir. SCI, SCI-Expanded, SSCI ve AHCI gibi saygın indekslerde yer alan nitelikli dergilerde yayın yapma teşvikleriyle, akademisyenlerin uluslararası alanda daha etkin bir şekilde görünürlük kazanmalarına ve bilimsel katkılarını geniş bir kitleye ulaştırmalarına olanak tanınmaktadır. Bu, kurumun bilimsel itibarını arttırmanın yanı sıra, akademik personelinin bireysel başarılarını da desteklemeyi amaçlamaktadır.

## 2.2- İdarenin Stratejik Planında Yer Alan Amaç ve Hedefler

Tablo 32- Stratejik Amaçlar ve Hedefler

Stratejik Amaçlar	Stratejik Hedefler
Eğitim-öğretim kalitesini artırmak, azaltılması ve uluslararası öğrenci sayısının artırılması uluslararasılaşmayı ve akreditasyonu yaygınlaştırmak.	Akredite olan program sayısının artırılması.
	Ders veren öğretim elemanı başına düşen öğrenci sayısının azaltılması ve uluslararası öğrenci sayısının artırılması
	Disiplinler arası alanlar ile çift ana dal, yan dal program sayılarının artırılması.
	Öğrencilerin kaynak destekli ya da desteksiz araştırma projelerine katılımının artırılması.
Nitelikli ve katma değeri yüksek araştırma-geliştirme çalışmalarını yürütmek.	Öğrenci/araştırma laboratuvar fiziki alt yapılarının güçlendirilmesi.
	Uluslararası nitelikli ve disiplinlerarası çalışma yapabilen, araştırma potansiyeli yüksek akademik personel ve araştırmacı sayısının artırılması.
	Fakültede gerçekleştirilen nitelikli ulusal, uluslararası ve kurum içi bilimsel araştırma projeleri, patent, faydalı model vb. sayısının artırılması.
	Uluslararası ve ulusal indeksli bilimsel dergilerde ve konferanslarda yer alan Kastamonu Üniversitesi adresli nitelikli yayın sayılarının artırılması.

Üniversite- sanayi işbirliğine teşvik etmek, sosyal sorumluluk bilincini artırarak topluma katkı sağlamak.	Üniversite-Sanayi iş birliğini güçlendirecek Ar-Ge merkezli projelerin sayısının artırılması.
	Öğretim üyeleri ve öğrencilerin girişimciliğe yönelik faaliyetlerinin artırılması ve iyileştirilmesi
	Sosyo-kültürel ve spor faaliyetleri etkinliklerinin artırılması.
Kalite normları çerçevesinde kurumsallaşmayı ve kurumsal aidiyet duygusunu güçlendirmek.	Mezun/öğrencilerin kurumsal aidiyet duygusunu güçlendirmeye yönelik etkinlik sayısının artırılması.
	Akademik ve idari personelin kurumsallaşmaya katkısının artırılması amacıyla hizmet içi eğitim ve etkinlik sayısının artırılması.
	Fakültenin tanınırlığını arttırmaya yönelik etkinlik sayısının artırılması.

### 3- FAALİYETLERE İLİŞKİN BİLGİ VE DEĞERLENDİRMELER

#### 3.1-Mali Bilgiler

##### 3.1.1-Bütçe Uygulama Sonuçları

2024 yılında Ekonomik Sınıflandırmaya göre Dekanlığımıza tahsis edilen ödenekler ve harcama miktarları aşağıdaki tablo 33' te gösterilmiştir.

Tablo 33- Ekonomik Sınıflandırmaya Göre Bütçe Gerçekleşmesi

TERTİP	KBÖ	EKLENEN	DÜŞÜLEN	TOPLAM ÖDENEK	HARCAMA	KALAN	HARCAMA ORANI (%)
01- Personel Giderleri	79.485.000,00	79.485.000,00	-	-	79483685,17	1.314,83	79483685,17
02- SGK Devlet primi Giderleri	8677,000.00	8677,000.00	-	-	8.674.646,43	2.353,57	8.674.646,43
03-Mal ve Hizmet Alımı Giderleri	1,264,300.00	1,264,300.00	-	-	1.248.158,11	16.141,89	1.248.158,11
05-Cari Transferler	0	0	-	-	0	0	0
06-Sermaye Giderleri	-	-	-	-	-	-	-
<b>TOPLAM</b>	<b>89.426.300.00</b>	<b>89.426.300.00</b>	<b>-</b>	<b>-</b>	<b>89.406.489,71</b>	<b>19.810,29</b>	<b>89.406.489,71</b>

##### 3.1.2- Temel Mali Tablolara İlişkin Açıklamalar

Personel Giderleri için 79.483.685,17-TL'lik kısmı, Sosyal Güvenlik Kurumu Ödemeleri için 8.674.646,43-TL'lik kısmı, Mal ve Hizmet Alımı Giderleri için 1.248.158,11-TL'lik kısmı,

Cari Transferler için 0-TL'lik kısmı, Sermaye Giderleri için 0-TL'lik harcanmıştır. Yıllık toplam harcamamız 89.406.489,71- TL olmuştur.

### 3.1.3-Mali Denetim Sonuçları

Fakültemizde 2024 yılı içerisinde yapılan denetimler sonucunda herhangi bir olumsuzluk bulunmamıştır.

## 3.2-Performans Bilgileri

### 3.2.1-Faaliyet ve Proje Bilgileri

Tablo 34- Faaliyet ve Proje Bilgileri

TÜBİTAK PROJELERİ		
Proje	Yürütücü	Durumu
Uzaktan Eğitimde Etkileşim ve İşbirliğini Arttırma	Dr. Öğr. Üyesi Murat MERİÇELLİ	Tamamlandı.
Klimin Geleceği: Geleceğin İklimi II	Prof. Dr. Kasım YENİGÜN	Devam ediyor.
Kastamonuda En Çok Tercih Edilen Çocuk Oyun Alanlarının Çocukların İstek ve İhtiyaçlarına Uygunluklarının Araştırılması	Doç. Dr. Çiğdem SAKICI	Devam ediyor.
Duvarların Görsel Kalitesinin Artırılması: Kastamonu Örneği	Doç. Dr. Çiğdem SAKICI	Devam ediyor.
Kastamonu Kent Merkezindeki Bazı Kamu Kurum ve Kuruluşların Dış Mekan Giriş Alanlarının Bitkilendirme Tasarımı Açısından Uygunluğunun İncelenmesi	Doç. Dr. Çiğdem SAKICI	Devam ediyor.
Plastik pipetlerin köpük beton üretiminde kullanılabilirliği ve termal performansına etkisi: Plastik kirliliğinin azaltılması ve sürdürülebilirlik	Arş. Gör. İffet Gamze MÜTEVELLİ ÖZKAN	Devam ediyor.
Diatomitin Metaloksit Türevleri ile Anti-Oksidatif Biyoseramiklerin Geliştirilmesi ve Kemik Doku Mühendisliği için Polimer Matriksli Kompozit İskelelerinin, Kemik İliği Mezenkimal Kök Hücreleri Üzerine Osteojenik Aktivitesinin İncelenmesi	Doç. Dr. Nuray EMİN	Devam ediyor.
İyonosfer Sinyalleri Kullanarak Deprem Öncülü Tahmin Modeli Geliştirme	Doç. Dr. Seçil KARATAY	Devam ediyor.
Bina ve Ağaç Tipolojisinin Kentsel İsi Adası Olusumuna Etkisi: Uzaktan Algılama ve Gis Tabanlı 3b Modelleme Yöntemlerinin Entegrasyonu	Prof. Dr. Sevgi Öztürk	Devam ediyor.
Kastamonu Kültür Turizm Alanlarında Biyoklimatik Konforun Tatil İklim İndeksi Yöntemi ile Belirlenmesi	Arş. Gör. Ece ÇİLLİ	Devam ediyor.
Hayvanlardaki bHLH Transkripsiyon Faktörleri Veritabanının Hazırlanması ve Hayvan Transkripsiyon Faktörlerinin Derin Öğrenme İle Tespiti	Dr. Öğr. Üyesi Ali Burak ÖNCÜL	Tamamlandı.
Mikroplastik-Ağır Metal İlişkisinde Plastisferin Rolü: Marmara Denizi Örneği	Arş. Gör. Dr. Mustafa İbrahim OSMANOĞLU	Devam ediyor.
123Z161 - Yüksek Verimli Karbondioksit Adsorpsiyonu için Amid, Eter ve Sülfon İçeren Yeni Tip HÇP'lerin Sentezi	Dr. Öğr. Üyesi Kutalmış GÖKKUŞ	Tamamlandı.
Elektrikli Araç Kapı Menteşesi Tasarımı, Prototip Üretimi	Dr. Öğr. Üyesi Erman Zurnacı	Tamamlandı.

Nanorobot Öncüsü Kurkumin Yüklü Jelatin Nanopartiküllerin İnsan Kolon Kanseri ve Endotel Hücre Ko-Kültür Modeli Oluşturarak İnvazyon/Migrasyon Ve Proliferasyon Üzerindeki Etkilerinin Belirlenmesi	Doç. Dr. Dilşad ÖZERKAN	Devam ediyor.
BAP PROJELERİ		
Proje	Yürütücü	Durumu
Farklı baklagil konservelerinden elde edilen aquafabanın bazı özelliklerinin belirlenmesi	Doç. Dr. Deren TAHMAS KAHYAOĞLU	Devam ediyor.
İhtisas Odaklı Girişim Hizlandırma ve Destekleme Projesi	Prof. Dr. Kasım YENİGÜN	Devam ediyor.
Yeni Schiff Bazi İçeren Bis (Tiyokarbohidrazon) Türevlerinin Sentezi, Biyolojik Aktivitelerinin Araştırılması ve Kuantum Mekanik Yaklaşımlar	Doç. Dr. Muhammet Serdar ÇAVUŞ	Tamamlandı.
Robotaksi Otonom Araç Legion	Dr. Öğr. Üyesi Murat MERİÇELLİ	Tamamlandı.
Kestane Orijinli Propolis Ekstraktlarının Biyoaktif Niteliklerinin Belirlenmesi ve Gıda Modellerinde Antifungal olarak Kullanımı	Doç. Dr. Müge HENDEK ERTOP	Devam ediyor.
Farklı Ayçiçeği Genotiplerinin Çimlenmesi ve Fide Gelişimi Üzerine Bazı Nanopartikül Uygulamalarının Etkisinin Belirlenmesi	Doç. Dr. Fırat SEFAOĞLU	Devam ediyor.
Su buharı distilasyonu yöntemi kullanılarak elde edilen bazı uçucu yağların fonksiyonel dondurma üretiminde kullanılmasının araştırılması	Doç. Dr. Deren TAHMAS KAHYAOĞLU	Devam ediyor.
Artırılmış Gerçeklik ve Sanal Gerçeklik ile 3 Boyutlu Dijital Asistan Geliştirmesi	Dr. Öğr. Üyesi Erman Zurnacı	Devam ediyor.
Yapay Zeka Destekli Otonom Sera Projesi	Dr. Öğr. Üyesi Erman Zurnacı	Devam ediyor.
Düzensiz Hücre Yapılarının Mekanik Özelliklerinin İncelenmesi ve Parametrik Optimizasyonu	Dr. Öğr. Üyesi Erman Zurnacı	Devam ediyor.
NAC Transkripsiyon Faktörü Ailesine Ait Genlerin Şeker Pancarı (Beta vulgaris L.) ve Yabani Pancar (Beta maritima) Genomlarında Belirlenmesi, in silico Analizleri ve Kuraklık Stresi Altında Gen İfade Profilleri	Dr. Öğr. Üyesi Ferhat ULU	Devam ediyor.
Tarımsal Atıktan Hidrotermal Karbonizasyon Yöntemi ile Biyokömür Sentezlenmesi ve Persülfat Aktivasyonunda Kullanımının Araştırılması	Dr. Öğr. Üyesi Gökçe Didar DEĞERMENÇİ	Devam ediyor.
Tohum Bahçelerinde Genetik Çeşitliliğin Belirlenmesinde Kullanılabilecek Uygun Elementlerin Belirlenmesi	Prof. Dr. Hakan ŞEVİK	Devam ediyor.
Mikro ve Nanoteknolojik Çok Amaçlı Polimerik Lif Üretilirliğin Araştırılması	Doç. Dr. Mehmet AKKAŞ	Devam ediyor.
Kanatçık Eklenen Burulmuş Bir Kanal İçerisindeki Akışın Isı Transferi ve Hidrolik Performansının Deneysel Olarak İncelenmesi	Doç. Dr. Mehmet GÜRDAL	Devam ediyor.
Kestane orijinli arı ürünlerini tanımlayıcı ve kalite takdirinde kullanılabilecek ayırt edici biyomarkerların araştırılması KÜBAP-01/2022-42	Doç. Dr. Müge HENDEK ERTOP	Devam ediyor.
Takım Çeliği Üzerine PVD Yöntemi ile Elmas Benzeri Karbon (DLC) Kaplama ve Fiziksel Özelliklerinin İncelenmesi	Dr. Öğr. Üyesi Selim Ünal	Tamamlandı.
Mekanik Alaşım Yöntemi ile Üretilen Yüksek Entropili Alaşımların Tasarımı, Üretimi ve Karakterizasyonu	Doç. Dr. Mehmet AKKAŞ	Devam ediyor.
KÜ-İHT/2023-08 - Odun Hammadelerinden Elde Edilmiş Lignin Bazlı Biyobozunur Filtre Üretimi	Dr. Öğr. Üyesi Kutalmış GÖKKUŞ	Devam ediyor.

**DİĞER PROJELER**

<b>Proje</b>	<b>Yürütücü</b>	<b>Durumu</b>
Çavuşköy Deresi (Pınarbaşı-Kastamonu) Su Kalitesinin, Su Kirliliğinin ve Canlılar üzerindeki sitotoksik Etkilerinin Belirlenmesi	Prof. Dr. Kasım YENİGÜN	Devam ediyor.
Hürjet Uçuş Simülasyonu Geliştirme	Doç. Dr. Ekmel ÇETİN	Tamamlandı.
Depreme ve Yanmaya Dayanıklı Taşınabilir Prefabrik Ahşap Panel Ev	Prof. Dr. Mahmut BİLGEHAN	Devam ediyor.
Enerji Optimizasyonu ve Verimlilik Modülü	Dr. Öğr. Üyesi Erman Zurnacı	Devam ediyor.
Doğu Anadolu Bölgesine Uygun Ayçiçeği Genotiplerinin Belirlenmesi	Doç. Dr. Fırat SEFAOĞLU	Devam ediyor.
Patates İleri İslah Klonlarının Sağlıklı Başlangıç Materyalinin Üretilmesi ve Potansiyel Azot etkinliğinin Belirlenmesi	Doç. Dr. Fırat SEFAOĞLU	Devam ediyor.
Çatak Barajı'nın Mevcut Su Kaynağının Su Kalitesi ve Su Kirliliği Durumu ile Turizm Faaliyetlerine Kazandırılması	Doç. Dr. Nuray EMİN	Tamamlandı.
Farklı Ahşap ve Ahşap Esaslı Malzemeler İçin Kesici Takım Üretimi	Doç. Dr. Mehmet AKKAŞ	Devam ediyor.
Sazan Ve Gökkuşuğu Alabalığında Probiyotikli Yem Kullanılarak Gamet Kalitesinin Ve Yapay Üremenin İyileştirilmesi	Arş. Gör. Dr. Rahmi Can ÖZDEMİR	Devam ediyor.
Kızıllar Deresinin (İhsangazi-Kastamonu) Su Kalitesi ve Su Kirliliğinin Canlılar Üzerindeki Sitotoksik Etkilerinin Belirlenmesi	Doç. Dr. Nuray EMİN	Tamamlandı.
Toz Metalurjisi Yöntemi ile Biyomedikal ve Havacılık Sanayi Hedefli Yüksek Entropili Alaşımların Üretimi	Doç. Dr. Mehmet AKKAŞ	Tamamlandı.

# 4-KURUMSAL KABİLİYET VE KAPASİTENİN DEĞERLENDİRİLMESİ

## 4.1-Üstünlükler

- Bilimsel Araştırmalar İçin Donanım ve Kadro: Fakültenin güçlü bir bilimsel altyapıya ve deneyime sahip olması,
- Lisansüstü Dereceler ve Çeşitlilik: Fakültede görev alan akademisyenlerin farklı üniversitelerden lisansüstü derecelere sahip olmaları, çeşitli perspektifleri bir araya getirerek zengin bir akademik ortam oluşturması,
- Diyalog ve İletişim: İleri düzeyde diyalog ve iletişim ile fakülte içinde etkili bir iş birliği ve bilgi paylaşımının sağlanması,
- Fiziki Altyapı Geliştirme: Fiziki altyapı geliştirme olanağı, fakültenin çağdaş bilimsel çalışmalar için uygun ortamlar oluşturabilmesine katkı sağlamaktadır,
- Akademik Program Düzenleme Yeteneği: Fakültenin ulusal ve uluslararası etkinlikleri düzenleme kapasitesi, bilgi ve deneyimi paylaşması,
- Eğitim ve Öğretim Kalitesi: Öğrencilere yüksek standartlarda eğitim sunma yeteneği,
- Sürekli İletişim: Toplumla entegre olması ve yerel dinamiklere duyarlı olması,
- İç İstikrar ve Huzur: Fakülte içinde istikrar ve huzurun korunması, verimliliğin artırılması ve olumlu bir çalışma ortamının oluşturulabilmesi,
- Evrak akışının düzgün olması

## 4.2-Zayıflıklar

- Sistemsel güncellemelere uyum sağlanamaması,
- Üniversite-sanayi iş birliği çerçevesinde yeterli sistematik bir iş birliğinin kurulamaması,
- Mezun olacak öğrencilerin takibi ve ilişkilerin mezuniyet sonrası korunabilmesi için gerekli alt yapının istenilen ölçüde oluşturulamaması,
- Yurtdışı bağlantılarının zayıf olması.

## 4.3-Değerlendirme

Stratejik planın sistematik olarak takip edilmesi ve uygulama sonuçlarının amaç ve hedeflere göre ölçülmesi performans göstergeler ile ilgili verilerin düzenli olarak toplanarak değerlendirilmesi ile yapılmış olup, sonuçlar Fakültemize ait 2024 yılı faaliyet raporunda belirtilmiştir.

## 5- ÖNERİ VE TEDBİRLER

Birim iç deęerlendirme raporlarında belirtilen konular doęrultusunda gerekli alıřmalar yrtlecektir.

niversite ynetimi tarafından alınan kararlar kapsamında, kurum gerekli iyileřtirmeleri yapacak ve ynetim kararlarına uygun hareket edecektir.

Fakltemiz đrencilerini ve arařtırma faaliyetlerini endstri ihtiyalarına daha yakın bir řekilde ynlendirerek niversite-sanayi iř birlięi arttırılacaktır.

Arařtırma Laboratuvarı yenileme alıřmaları: Arařtırma laboratuvarlarındaki yenileme alıřmaları, bařlatılamayan projelerin tamamlanması iin nemli bir taahhttr ve bilimsel altyapının glendirilmesini hedefler.

Eęitim-đretim kalitesini arttırmaya ynelik abaların yanı sıra, nitelikli đretim elemanı sayısını ve yabancı đrenci sayısını arttırmak amacıyla alıřmalar yapılacaktır.

MDEK akreditasyon sreci, kurumun mhendislik programlarının kalitesini gvence altına almak adına kararlılıkla devam ettirilecektir.

lkemizin ihtiyalarına Katkı: Kurum, lkemizin ncelikli alanlarında alıřmalar yaparak lkenin ihtiyalarına katkıda bulunma taahhdn srdrecektir.

Mhendislik ve Mimarlık eęitimine odaklanarak, nitelikli mhendislerin ve mimarların yetiřtirilmesine devam edilecektir.

## **İÇ KONTROL GÜVENCE BEYANI**

Harcama yetkilisi olarak görev ve yetkilerim çerçevesinde;

Harcama birimimizce gerçekleştirilen iş ve işlemlerin idarenin amaç ve hedeflerine, iyi malî yönetim ilkelerine, kontrol düzenlemelerine ve mevzuata uygun bir şekilde gerçekleştirildiğini, birimimize bütçe ile tahsis edilmiş kaynakların planlanmış amaçlar doğrultusunda etkili, ekonomik ve verimli bir şekilde kullanıldığını, birimimizde iç kontrol sisteminin yeterli ve makul güvenceyi sağladığını bildiririm.

Bu güvence, harcama yetkilisi olarak sahip olduğum bilgi ve değerlendirmeler, yönetim bilgi sistemleri, iç kontrol sistemi değerlendirme raporları, izleme ve değerlendirme raporları ile denetim raporlarına dayanmaktadır.

Bu raporda yer alan bilgilerin güvenilir, tam ve doğru olduğunu beyan ederim.  
(Kastamonu-Ocak 2025)

Prof. Dr. İzzet ŞENER

**Dekan**